



**NPCK**  
КАЗАХСТАН НАЦИОНАЛЬНАЯ ПЛАТЕЖНАЯ КОРПОРАЦИЯ  
NATIONAL PAYMENT CORPORATION OF KAZAKHSTAN

**Акционерное общество «Национальная платежная корпорация  
Национального Банка Республики Казахстан»**

Утвержден  
решением Правления  
АО «НПК»  
от «23» 04 2024 года  
(протокол № 8 )

**Порядок обмена электронными информационными сообщениями  
(модель связей)  
Рег. № 54**

**г. Алматы**

## Содержание

Глава 1. Общие положения .....	4
Глава 2. Термины и определения.....	4
Глава 3. Правила представления Моделей связей.....	5
Глава 4. Управление счетом и платежными указаниями.....	5
<i>Параграф 1. Модель связей при обмене сообщениями по управлению счетом и платежными указаниями .....</i>	<i>5</i>
<i>Параграф 2. Сценарии Модели связей при обмене информационными сообщениями и платежными указаниями.....</i>	<i>7</i>
Глава 5. Справочники банков и клиентов Системы.....	9
<i>Параграф 1. Модель связей при обмене сообщениями по управлению справочниками банков и клиентов Системы.....</i>	<i>9</i>
<i>Параграф 2. Сценарии при обмене сообщениями по управлению справочниками банков и клиентов Системы.....</i>	<i>10</i>
Глава 6. Выписки по счетам.....	11
<i>Параграф 1. Модель связи при отправке и получении выписок по счетам в Системе и организации, обслуживающей счет .....</i>	<i>11</i>
<i>Параграф 2. Модель связи при отправке нетто-позиции Участников Систем.....</i>	<i>14</i>
<i>Параграф 3. Модель связи при отправке предварительных нетто-позиций Участников клиринга .....</i>	<i>14</i>
Глава 7. Порядок прохождения информационных сообщений на резервирование наличных денег .....	15
Глава 8. Запрос и получение дубликата сообщения .....	15
Глава 9. Информационные сообщения в свободном формате.....	17
Глава 10. Требования к элементам сообщений группы «camt».....	18
Приложение 1 .....	19
Приложение 2 .....	23
Приложение 3 .....	27
Приложение 4.....	32
Приложение 5.....	35
Приложение 6.....	38
Приложение 7.....	41
Приложение 8.....	44
Приложение 9.....	50
Приложение 10.....	56
Приложение 11.....	61
Приложение 12.....	67
Приложение 13.....	70
Приложение 14.....	76
Приложение 15.....	81
Приложение 16.....	84
Приложение 17.....	88
Приложение 18.....	92
Приложение 19.....	96
Приложение 20.....	100

## **Глава 1. Общие положения**

1. Настоящий Порядок обмена электронными информационными сообщениями (модель связей) (далее – Порядок) рекомендован к использованию участниками платежных систем при обмене информационными и неплатежными сообщениями в платежных системах Республики Казахстан.

2. Порядок предназначен для участников платежных систем (далее – участник, пользователь), разработчиков информационного и программного обеспечения, платежных систем Республики Казахстан.

3. Порядок представляет описание:

1) платежных указаний на перевод денег с корреспондентского счета пользователя на счет системы в Национальном Банке Республики Казахстан (далее – Национальный Банк) либо со счета системы в Национальном Банке на его корреспондентский счет, а также обмена информационных сообщений:

о суммах денег пользователей, переведенных ими со своих корреспондентских счетов на счет системы в Национальном Банке для дальнейшего отражения их на позиции (далее – Параметр Р1);

о максимально допустимой сумме платежных сообщений, подлежащих постановке в очередь (далее – Параметр Р3);

2) выписок по счетам в платежных системах и организации, обслуживающей счет банка, обо всех операциях по счету в течение операционного дня в Системе; справки о прохождении сообщений в Системе; выписки по корреспондентскому счету, открытому в организации, обслуживающей счет; о сумме денег на корреспондентском счете, открытом в организации, обслуживающей счет;

3) справочников банков и клиентов платежных систем;

4) ведомости нетто-позиции пользователей в Системе и предварительные нетто-позиции пользователей клирингового учреждения;

5) порядка прохождения информационных сообщений на резервирование наличных денег, а также получения дубликата сообщений.

4. По предложениям участников платежных систем настоящий Порядок может дополняться ролями и сценариями, принятыми в международной практике.

## **Глава 2. Термины и определения**

5. В настоящем Порядке применяются понятия в соответствии с Законом Республики Казахстан от 26 июля 2016 года «О платежах и платежных системах», методологией в области международного Стандарта ISO 20022, постановлением Правления Национального Банка Республики Казахстан от 31 августа 2016 года № 201 «Об утверждении Правил функционирования межбанковской системы переводов денег» (далее – Правила МСПД), постановлением Правления Национального Банка Республики Казахстан от 31 августа 2016 года № 211 «Об утверждении Правил функционирования системы межбанковского клиринга» (далее – Правила СМК) и внутренними документами операционного центра платежной системы о порядке функционирования системы массовых электронных платежей (далее – Правила СМЭП), а также следующие понятия:

- 1) модель связей – модель обмена информационными сообщениями и платежными указаниями между участниками платежной системы;
- 2) процесс – совокупность последовательных действий в рамках модели;
- 3) Пользователь, Участник – организация, лицо, непосредственно участвующая (-ее) в Процессе, выполняющая (-ее) определенную Роль или задачу;
- 4) организация, обслуживающая счет, Национальный Банк – организация, которая управляет счетом от имени владельца счета, ведет регистрацию и учет операций по счету;
- 5) роль – обособленные группы действий, обязанностей и полномочий, исполняемые участником в рамках процесса;
- 6) Система – платежные системы, предусмотренные Правилами МСПД, Правилами СМК и Правилами СМЭП.

### Глава 3. Правила представления Моделей связей

6. Формирование Моделей связей осуществляется в соответствии с методологией в области международного стандарта ISO 20022, а также с учетом соблюдения требований, установленных Правилами МСПД, СМК и СМЭП, иных процедур, установленных внутренними документами организации, обслуживающей счет.

7. Роли и Процессы, используемые в Модели связей, описаны в Таблице 1.

Таблица 1. Роли и процессы

Роль	Участники	Наименование процесса
Организация, обслуживающая счет	Организация, которая управляет счетом от имени владельца счета, ведет регистрацию и учет операций по счетам (Национальный Банк)	инициирование запроса; получение информации
Система	Платежная система (МСПД, СМК, СМЭП)	исполнение запроса; подтверждение исполнения запроса; отправка информации
Участник	Участник платежной системы, Национальный Банк Республики Казахстан и (или) оператор (операционный центр) иной платежной системы	инициирование запроса; получение информации

### Глава 4. Управление счетом и платежными указаниями

#### Параграф 1. Модель связей при обмене сообщениями по управлению счетом и платежными указаниями

8. Модель связей при обмене информационными сообщениями, содержащая информацию о Параметре Р1, Параметре Р3 и платежных указаниях, предполагает полное завершение всех видов процедур в ходе обмена

электронными информационными сообщениями. При обмене электронными информационными сообщениями и платежными указаниями, участники могут исполнять различные роли.

9. Последовательность действий в Модели связи при обмене электронными информационными сообщениями и платежными указаниями о суммах денег пользователей, переведенных ими со своих корреспондентских счетов на счета Системы с учетом используемых в ней процессов и ролей, приведена на рисунках 1, 2 и 3.

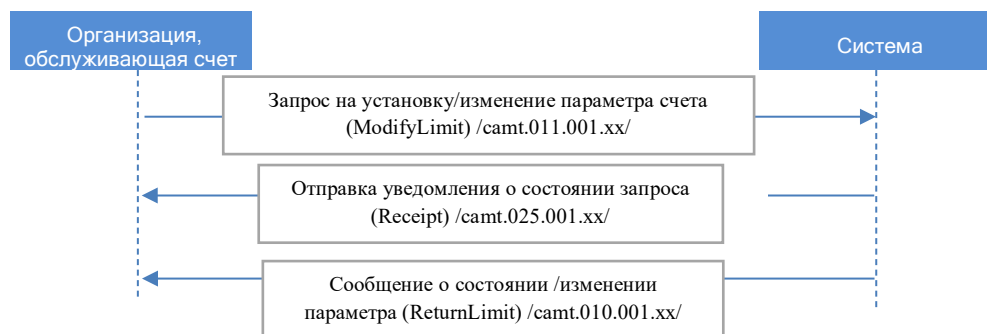


Рисунок. 1. Модель связей при установке и изменении параметра счета

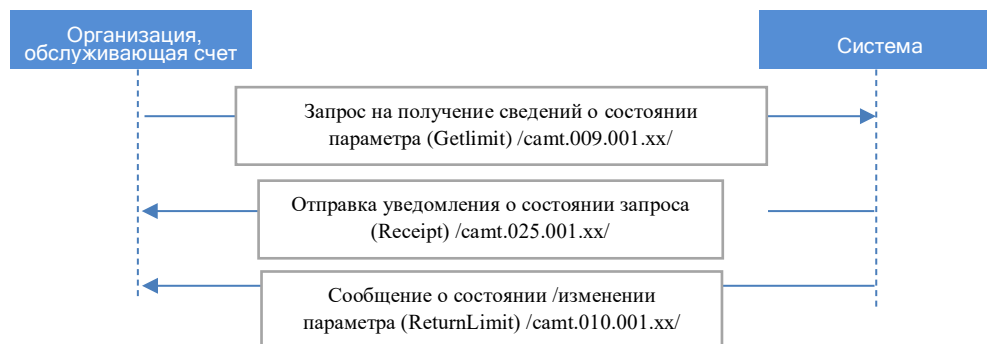


Рисунок. 2. Модель связей при запросе на получение параметра счета

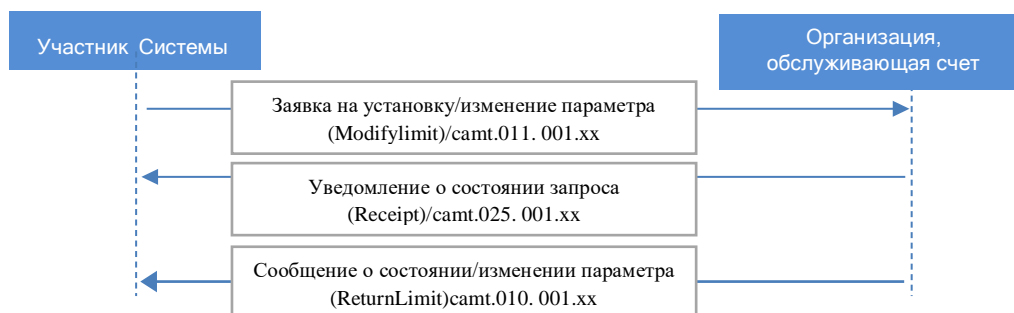


Рисунок 3. Модель связи при отправке платежных указаний

Примечание №1: Запрос на установку/изменение параметра счета ModifyLimit/camt.011.001.xx/ может направляться на основании данных, полученных из других источников, без предварительного направления запроса о состоянии параметра счета GetLimit/camt.009.001.xx/ и получения сообщения о состоянии/изменении параметра ReturnLimit/camt.010.001.xx/.

Примечание №2: Правами на управление Параметром Р3 владеет только Национальный Банк.

Примечание №3: В случае несоответствия запроса требованиям, установленным к его структуре и формату, Системой автоматически направляется уведомление об отклонении запроса MessageReject/admi.002.001.xx/.

10. Для выполнения действий между Ролями в рамках Модели связи при установке параметра счета используются следующие информационные сообщения (Таблица 2).

Таблица 2. Сообщения, используемые при обмене сообщениями по управлению счетом и платежными указаниями

Наименование сообщения	Действие, проводимое с использованием сообщения
Запрос о состоянии параметра счета GetLimit/camt.009. 001.xx/ (приложение 1 к Порядку)	Направление Организацией, обслуживающей счет, запроса о состоянии параметра счета. Запрос о состоянии параметра счета GetLimit/camt.009.001.xx/ может направляться в течение операционного дня без ограничений по времени направления и количеству.
Сообщение о состоянии параметра счета ReturnLimit/camt.010. 001.xx/ (приложение 2 к Порядку)	Направление Системой сообщения о состоянии/изменении параметра счета. В сообщении указывается фактическое значение параметра счета.
Запрос на установку/изменение параметра счета ModifyLimit/camt.011. 001.xx/ (приложение 3 к Порядку)	Направление Организацией, обслуживающей счет, запроса на установку/изменение параметра счета; Направление пользователем Системы платежного указания на перевод денег с его корреспондентского счета на счет системы в Национальном Банке либо со счета системы в Национальном Банке на его корреспондентский счет.
Уведомление о состоянии запроса Receipt/camt.025. 001.xx/ (приложение 4 к Порядку)	Направление Системой уведомления о состоянии запроса.
Уведомление об отклонении информационного сообщения MessageReject/admi.002.001.xx (приложение 5 к Порядку)	Направление Системой уведомления об отклонении запроса при несоответствии его структуры и формата установленным требованиям.

## Параграф 2. Сценарии Модели связей при обмене информационными сообщениями и платежными указаниями

11. Сценарий 1. Национальный Банк направляет запрос о состоянии параметра счета в Межбанковскую систему переводов денег (далее – МСПД). МСПД направляет ответное сообщение о состоянии счета по запрошенным параметрам (Рисунок 4).

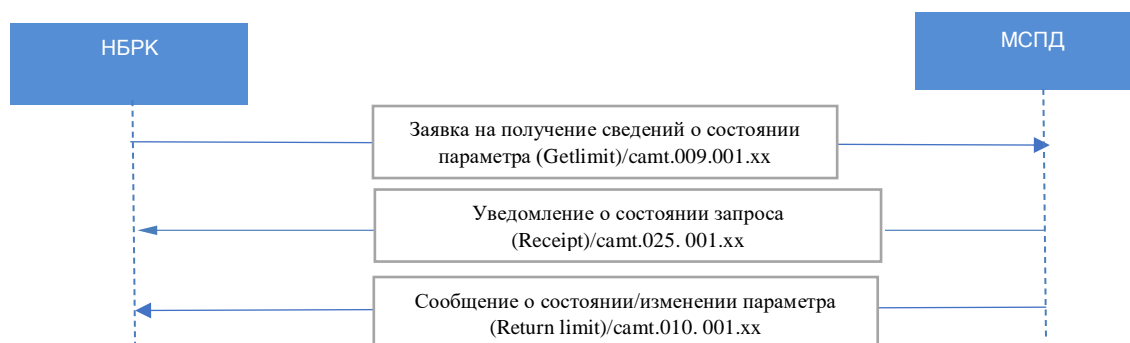


Рисунок 4. Связи запроса о состоянии параметра счета, сценарий 1

12. Сценарий 2. Пользователь системы направляет платежное указание на перевод денег с его корреспондентского счета на счет системы в Национальном Банке либо со счета системы в Национальном Банке на его корреспондентский счет. Национальный Банк после получения от МСПД уведомления о состоянии обработки запроса и сообщения о состоянии параметра счета направляет уведомление о состоянии обработки запроса и сообщения о состоянии параметра счета Пользователю (Рисунок 5).

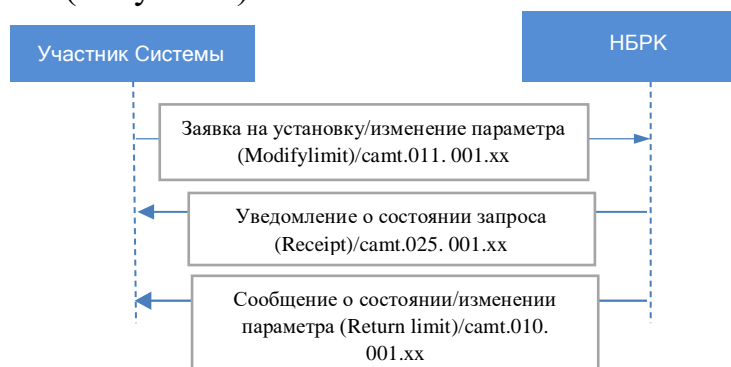


Рисунок 5. Связи направления платежного указания на перевод денег, сценарий 2

13. Сценарий 3. Национальный Банк направляет указание на установку параметра в МСПД. МСПД направляет Национальному Банку уведомление о состоянии обработки запроса и сообщение о состоянии параметра счета. Сообщение о состоянии параметра счета также направляется МСПД пользователям (Рисунок 6).

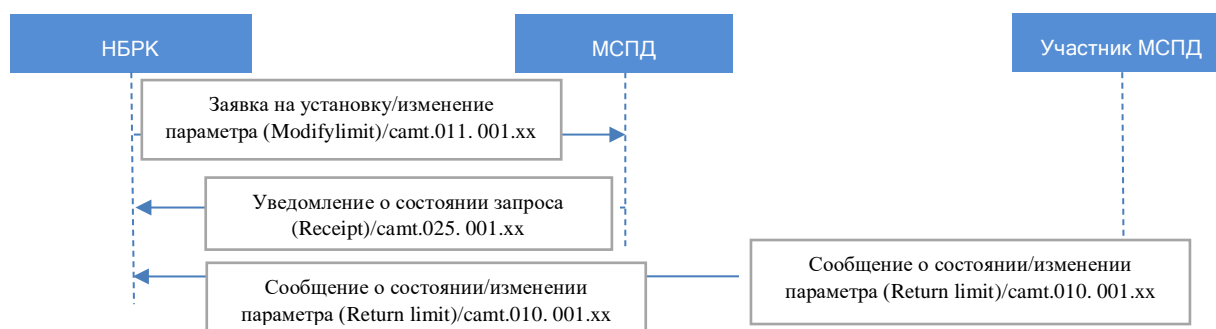


Рисунок 6. Связи запроса на установку параметра, сценарий 3

14. Сценарий 4. Национальный Банк направляет запрос на изменение параметра в МСПД. МСПД направляет Национальному Банку уведомление о

состоянии обработки запроса и сообщения о состоянии параметра счета. Сообщение о состоянии параметра счета также направляется МСПД пользователям (Рисунок 7).

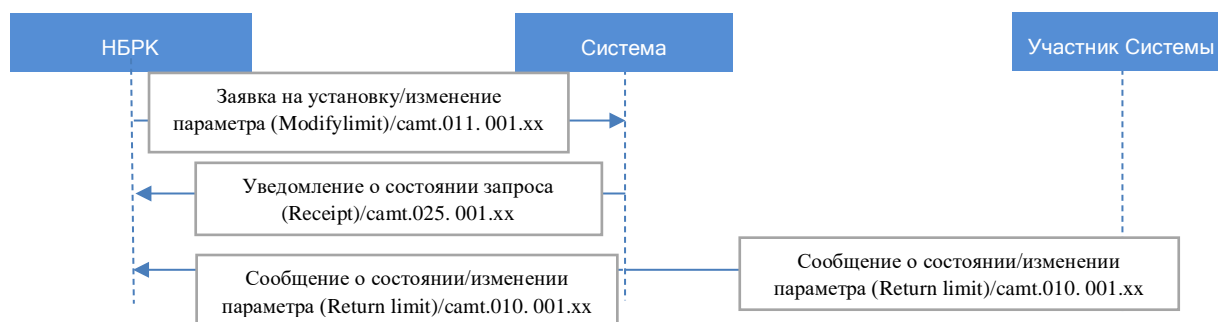


Рисунок 7. Связи запроса на изменение параметра счета, сценарий 4

Примечание: Во всех указанных сценариях, в сообщении ReturnLimit/camt.010.001.xx/ указывается фактическое значение параметра после его изменения.

В случае несоответствия запроса требованиям, установленным к его структуре и формату, Системой автоматически направляется уведомление об отклонении запроса MessageReject/admi.002.001.xx/.

## Глава 5. Справочники банков и клиентов Системы

### Параграф 1. Модель связей при обмене сообщениями по управлению справочниками банков и клиентов Системы

15. Модель связей предполагает обмен электронными информационными сообщениями между всеми Ролями, для передачи нового справочника или изменений в справочнике клиентов Системы (МСПД, СМК, СМЭП) или справочника банков.

16. Для выполнения действий между двумя Ролями в рамках Модели связи при обмене сообщениями по управлению справочниками банков и клиентов Системы, используются следующие информационные сообщения (Таблица 3).

Таблица 3. Сообщения, используемые при обмене сообщениями по управлению справочниками банков и клиентов Системы

Наименование сообщения	Действие, проводимое с использованием сообщения
Информационное сообщение в свободном формате Announcement/ admi.004.001.xx (приложение 6 к Порядку)	Направление банками в Национальный Банк запроса на получение справочника/получение от Национального Банка справочника банков. Направление Национальным Банком изменений в справочник банков (в виде справочника банков).
Запрос на получение справочника банков или клиентов (GetMember) /camt.013.001.xx/ (приложение 7 к Порядку)	Направление участниками платежных систем запроса в Систему на получение справочника банка или клиентов Системы.

Справочник банков или клиентов Системы (ReturnMember) /camt.014. 002.xx/ (приложение 8 к Порядку)	Получение Системой от Национального Банка справочника банков и дальнейшее его направление участникам платежных систем. Направление Системой справочника клиентов Системы по запросу участника платежных систем.  Примечание: в сообщении Справочник клиентов Системы имеются исключения для платежных систем (подробнее в описании сообщения).
Уведомление о состоянии запроса Receipt/camt.025. 001.xx/	Направление Системой сообщения о состоянии запроса.
Уведомление об отклонении информационного сообщения MessageReject/admi.002.001.xx/	Направление Системой уведомления об отклонении запроса при несоответствии его структуры и формата установленным требованиям.

## Параграф 2. Сценарии при обмене сообщениями по управлению справочниками банков и клиентов Системы

17. Последовательность действий при обмене информационными сообщениями, содержащими информацию о справочниках банков и клиентов Системы, с учетом используемых в ней Процессов и Ролей приведена в следующих сценариях.

18. Сценарий 1. Национальный Банк при изменении справочника банков направляет справочник банков в МСПД (Рисунок 8).

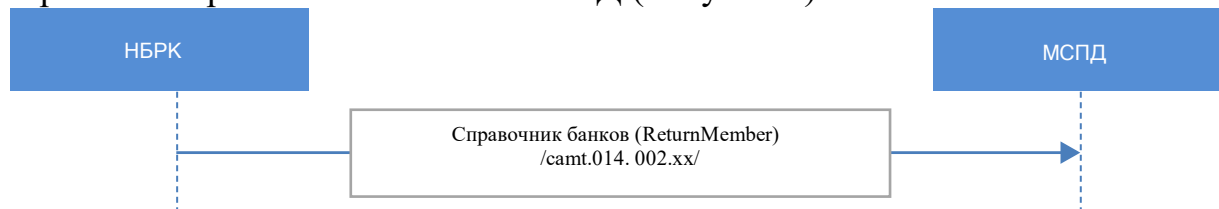


Рисунок 8. Модель связи при отправке справочника банков

19. Далее МСПД полученный справочник банков направляет всем участникам платежных систем. При изменении справочника клиентов Система также направляет его всем пользователям (Рисунок 9).

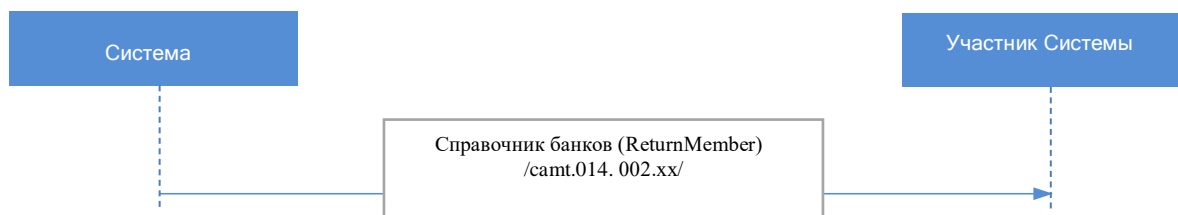


Рисунок 9. Модель связи при отправке справочника банков/справочника клиентов Системы

20. Сценарий 2. Пользователь в любое время может направить запрос на получение справочника банков в Национальный Банк (Рисунок 10).

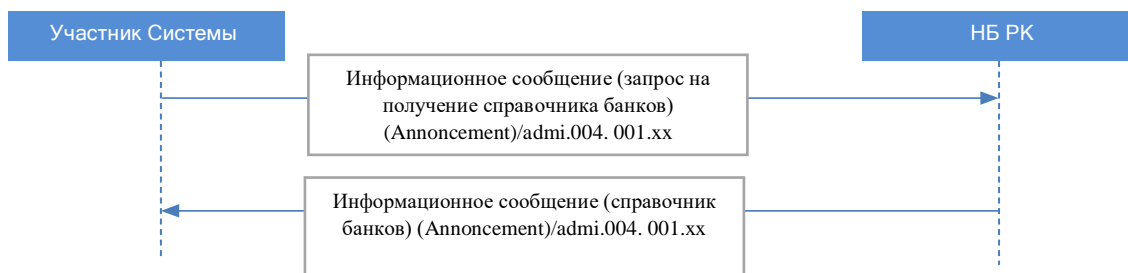


Рисунок 10. Модель связи при отправке справочника банков

21. Сценарий 3. Пользователь в любое время может направить запрос на получение справочника банков и клиентов в Систему. В ответ представляется Справочник банков или клиентов Системы (Рисунок 11).

Примечание: При запросе на получение справочника банков или клиентов Системы Системой формируется ответное сообщение о состоянии запроса, которое является подтверждением получения запроса и передачи информации об обработке исходного сообщения (сообщений). В случае несоответствия запроса требованиям, установленным к его структуре и формату, Системой автоматически направляется уведомление об отклонении запроса MessageReject/admi.002.001.xx/.

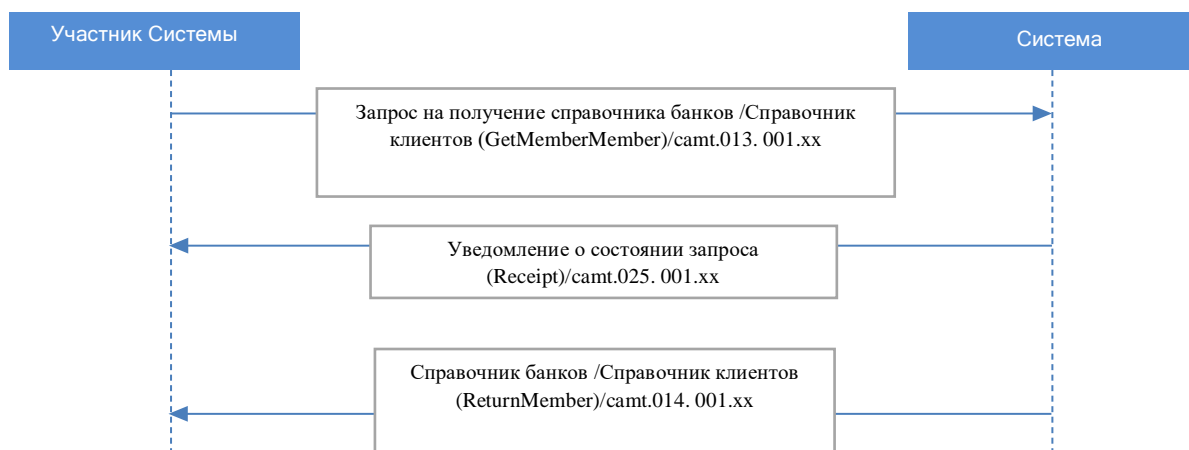


Рисунок 11. Модель связи при отправке справочника клиентов Системы

## Глава 6. Выписки по счетам

### Параграф 1. Модель связи при отправке и получении выписок по счетам в Системе и организации, обслуживающей счет

22. Выписки по счетам предоставляются при закрытии операционного дня или по запросу Участника (Рисунок 12, Рисунок 13, Рисунок 14).

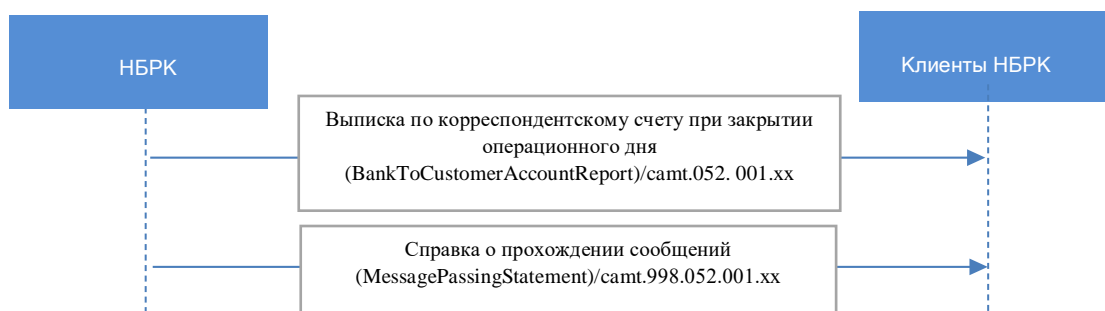


Рисунок 12. Связи при отправке выписки по корреспондентскому счету при закрытии операционного дня

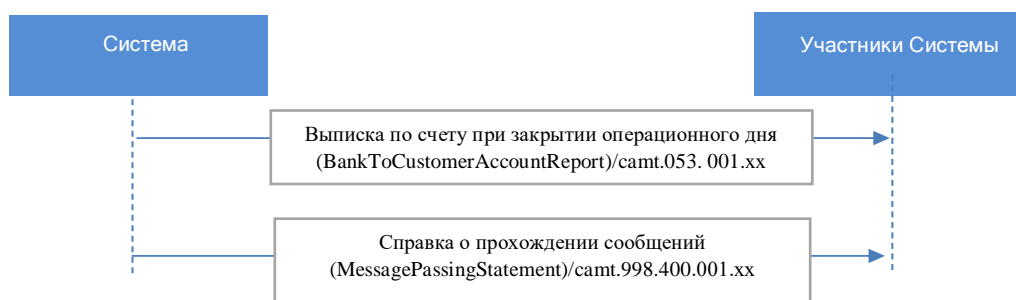


Рисунок 13. Связи при отправке выписки по счету в Системе при закрытии операционного дня

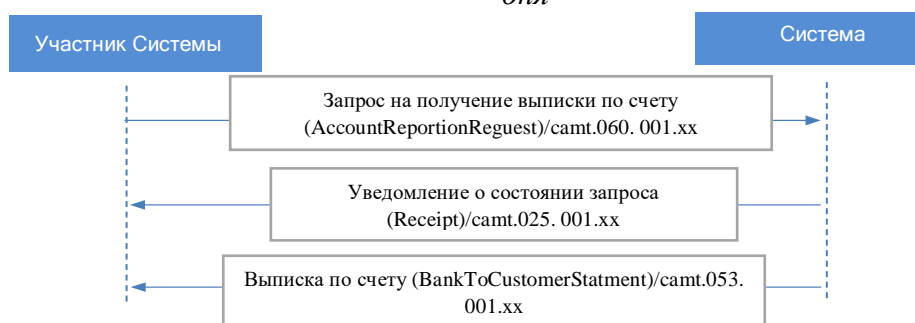


Рисунок 14. Связи при отправке запроса на получение выписки по счету из Системы

Примечание: В случае несоответствия запроса требованиям, установленным к его структуре и формату, Системой автоматически направляется уведомление об отклонении запроса MessageReject/admi.002.001.xx/.

23. Для выполнения действий между Ролями в рамках Модели связи при отправке и получении выписок по счетам в Системе и организации, обслуживающей счет, используются следующие информационные сообщения (Таблица 4).

Таблица 4. Сообщения, используемые при отправке и получении выписок по счетам в Системе и в организации, обслуживающей счет

Наименование сообщения	Действие, проводимое с использованием сообщения
------------------------	---

Отчет по счету на уровне банк-клиент (Выписка Национального Банка Республики Казахстан) BankToCustomerAccountReport/camt.052.001.xx/ (приложение 9 к Порядку)	Направление выписки по корреспондентскому счету, открытому в организации, обслуживающей счет, в установленный момент времени (Выписка Национального Банка).
Справка о прохождении сообщений MessagePassingStatement/camt.998.052.xx/ (приложение 10 к Порядку)	Справка о прохождении платежей к финальной выписке Национального Банка после завершения процесса закрытия операционного дня (детальная расшифровка операций, указанных в финальной выписке).
Выписка по счету на уровне банк-клиент BankToCustomerStatement/camt.053.001.xx/ (приложение 11 к Порядку)	Направление выписки обо всех операциях по счету в течение операционного дня в Системе в установленный момент времени (при закрытии операционного дня) или промежуточной выписки обо всех операциях по счету, в течение операционного дня в Системе за определённый период.
Выписка (справка) о прохождении сообщений MessagePassingStatement/camt.998.400.xx/ (приложение 12 к Порядку)	Справка о прохождении платежей передается пользователю Системы для извещения о количестве и типах сообщений, обработанных Системой.
Запрос отчета по счету клиента AccountReportingRequest/camt.060.001.xx/ (приложение 13 к Порядку)	Направление запроса в Систему для получения отчетов о состоянии счета.
Ведомость нетто-позиций участников MembersNetPosition/camt.998.212.xx/ (приложение 14 к Порядку)	Направление ведомости нетто-позиций участников Системы в установленный момент времени.
Предварительные нетто-позиции участников ClearingMembersNetPosition/camt.998.701.xx/ (приложение 15 к Порядку)	Направление предварительных нетто – позиций участников клиринга.
Сообщение в свободном формате Admi.004.001.xx/ (приложение 15 к Порядку)	Направление информации (сводного отчета) по результатам расчета чистых позиций.
Уведомление о состоянии запроса Receipt/camt.025. 001.xx/	Направление Системой сообщения о состоянии запроса.
Уведомление об отклонении запроса MessageReject/admi.002.001.xx/	Направление Системой уведомления об отклонении запроса при несоответствии его структуры и формата установленным требованиям.

## Параграф 2. Модель связи при отправке нетто-позиции Участников Систем

24. Ведомость нетто-позиций Участников передается Системой после закрытия операционного дня в Национальный Банк для перевода денег с (на) корреспондентского (-ие) счета пользователей в соответствии со сложившимися нетто-позициями этих Участников (Рисунок 15).

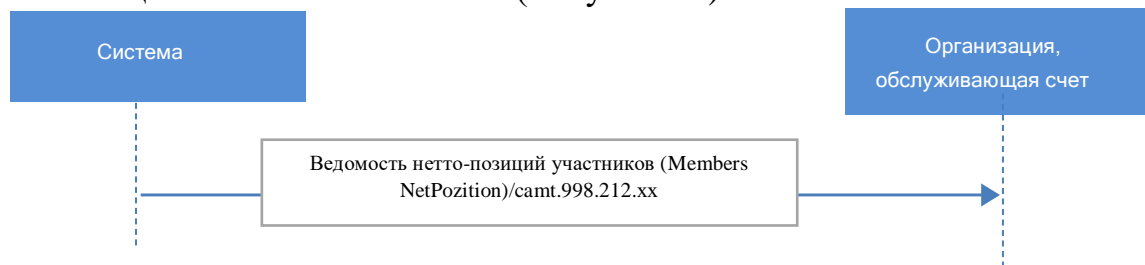


Рисунок 15. Связи при отправке ведомости нетто-позиций

## Параграф 3. Модель связи при отправке предварительных нетто-позиций Участников клиринга

25. Клиринговое учреждение, осуществляющее расчет чистых позиций своих пользователей, высылает сообщение в Систему для информирования о нетто-позициях пользователей клиринга, подлежащих расчету (Рисунок 16).

После получения информации о нетто-позициях пользователей клиринга, Система в ответ направляет уведомление о состоянии запроса.

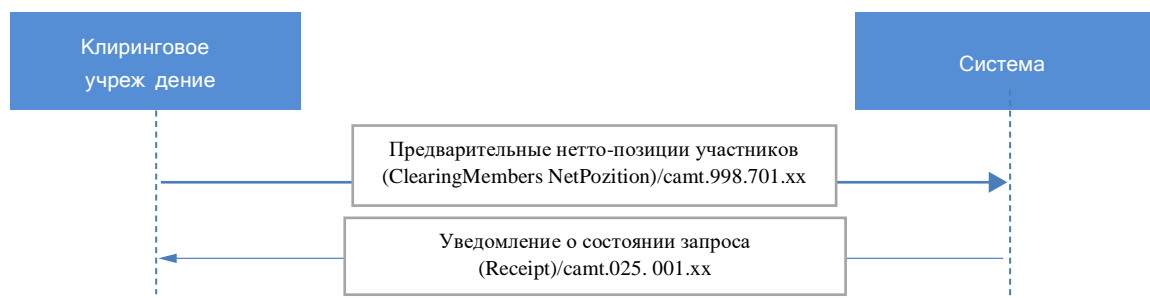


Рисунок 16. Связи при отправке предварительных нетто-позиций

26. После расчета чистых позиций в ответ клиринговому учреждению Системой направляется информация о результатах расчета чистых позиций (сводный отчет) посредством информационного сообщения admi.004 (Рисунок 17).



Рисунок 17. Связи при отправке сводного отчета по результатам расчета чистых позиций

## Глава 7. Порядок прохождения информационных сообщений на резервирование наличных денег

27. Модель связи предусматривает взаимодействие между Участниками Системы и организацией, обслуживающей счет, при резервировании денег на корреспондентском счете для получения наличных денег в филиалах организации, обслуживающей счет.

28. Для выполнения действий между Ролями в рамках Модели связи при отправке и получении заявок, используются следующие информационные сообщения (Таблица 5).

Таблица 5. Сообщения, используемые при получении/резервировании наличных денег

Наименование сообщения	Действие, проводимое с использованием сообщения
Заявка на резервирование наличных денег CashReserveRequest/ camt.998.150.xx/ (Приложение 16 к Порядку)	Направление клиентом организации, обслуживающей счет заявки на резервирование наличных денег
Уведомление о приеме, удовлетворении или аннулировании заявок CashReserveReceipt/ camt.998.151.xx/ (Приложение 17 к Порядку)	Направление организацией, обслуживающей счет уведомления о приеме, удовлетворении или аннулировании заявок

29. Заявка на получение наличных денег направляется Участником Системы в организацию, обслуживающую счет, и предусматривает резервирование денег на корреспондентском счете Участника Системы. В ответ, организация обслуживающая счет, направляет уведомление о приеме, удовлетворении или аннулировании заявки (Рисунок 18).

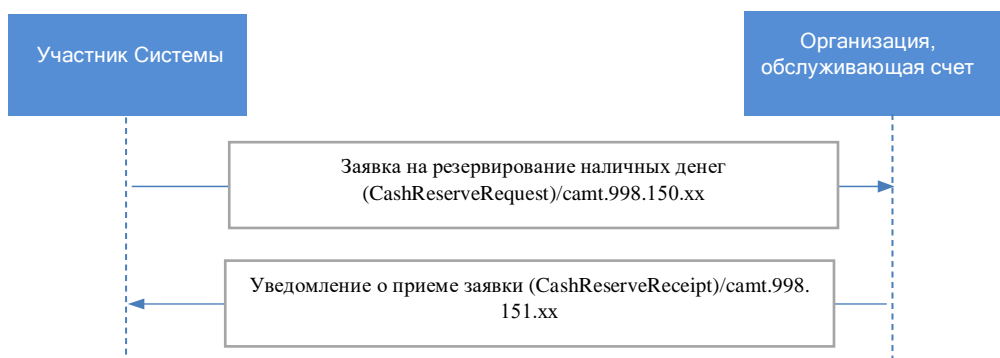


Рисунок 18. Связи при отправке заявки на резервирование наличных денег

## Глава 8. Запрос и получение дубликата сообщения

30. Модель связи предусматривает взаимодействие между Участниками Системы и Системой, при запросе информации по ранее переданному сообщению.

31. Для выполнения действий между Ролями в рамках Модели связи при отправке и получении дубликата сообщений, используются следующие информационные сообщения (Таблица 6).

Таблица 6. Сообщения, используемые при обмене сообщениями по отправке запроса и получению дубликата сообщения

Наименование сообщения	Действие, проводимое с использованием сообщения
Запрос на получение дубликата RequestForDuplicate/ camt.033.001.xx (Приложение 18 к Порядку)	Сообщение «Запрос на получение дубликата» направляется инициатором сообщения исполнителю сообщения. Это сообщение используется для запроса копии оригинала сообщения.
Дубликат Duplicate/ camt.034.001.xx (Приложение 19 к Порядку)	Сообщение «Дубликат» используется для предоставления информации по ранее переданному сообщению. Это сообщение должно быть отправлено в ответ на сообщение «Запрос на получение дубликата».
Уведомление о состоянии запроса Receipt/camt.025.001.xx/	Направление Системой сообщения о состоянии запроса.
Уведомление об отклонении запроса MessageReject/admi.002.001.xx/	Направление Системой уведомления об отклонении запроса при несоответствии его структуры и формата, установленным требованиям.

32. Заявка на получение дубликата сообщения направляется Участником Системы в Систему и предусматривает ответное сообщение с уведомлением о состоянии запроса и вложенным дубликатом сообщения или уведомлением об его отсутствии (Рисунок 19).

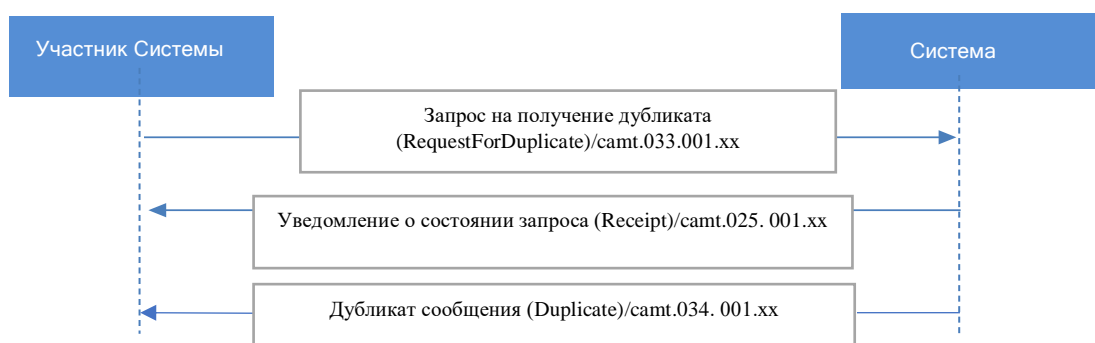


Рисунок 19. Связи при отправке запроса на получение дубликата сообщения

Примечание: В случае несоответствия запроса требованиям, установленным к его структуре и формату, Системой автоматически направляется уведомление об отклонении запроса MessageReject/admi.002.001.xx/.

## Глава 9. Информационные сообщения в свободном формате

33. Информационные сообщения в свободном формате могут быть инициированы и получены Национальным Банком, другими участниками или Системой посредством информационного сообщения admi.004 при выполнении любой Роли.

34. Для выполнения действий между Ролями при обмене информационными сообщениями используются следующее сообщение (Таблица 7).

Примечание: Допускается использование участниками, Системой формата информационного сообщения admi.004 для формирования и направления иных сообщений в свободной форме.

Таблица 7. Сообщение, используемое при обмене информационными сообщениями в свободном формате

Наименование сообщения	Действие, проводимое с использованием сообщения
Информационное сообщение Announcement/ admi.004. 001.xx	Информационное сообщение в свободном формате используется: 1) для формирования банками запроса на получение справочников банков от Организации, обслуживающей счет; 2) для передачи (рассылки) Организацией, обслуживающей счет, справочника: - банков; - кодов назначения платежей; - секторов экономики; - кодов бюджета; - кодов валют и драгоценных металлов; - стран; - кодов резидентства; 3) и иных целей при направлении участниками, Системой информации в свободной форме.

35. Запрос на получение справочников направляется участником в Национальный Банк, в ответ на который Национальным Банком направляется соответствующий справочник (Рисунок 20).

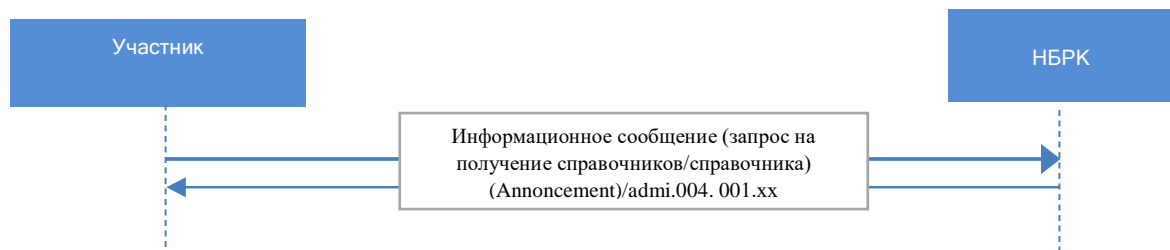


Рисунок 20. Модель связи при отправке запроса на получение справочников

36. Направление участником в Систему (или наоборот) любой информации в свободном формате, в ответ на который направляется соответствующая информация свободного формата (Рисунок 21).

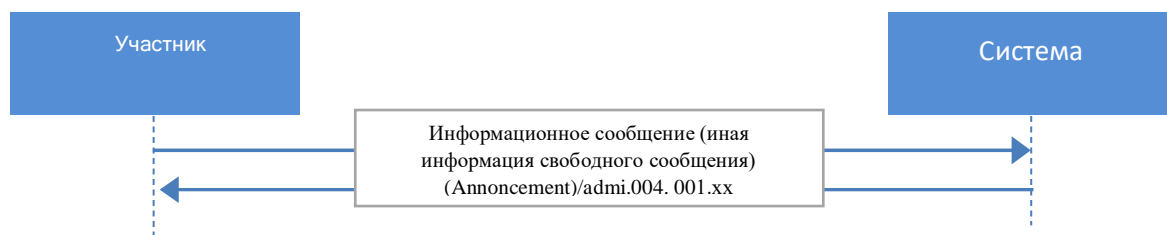


Рисунок 21. Модель связи при направлении иной информации свободного формата

Сноска. Порядок дополнен Главой 10 в соответствии с постановлением Правления АО «НПК» от 10.10.2024 №25.

## Глава 10. Требования к элементам сообщений группы «camt»

37. Общие требования к структуре и форматам сообщений группы «camt» установлены в настоящем Порядке.

38. Структура и форматы отдельных элементов сообщений группы «camt» соответствует приведенным в репозитории международного стандарта ISO 20022, требования к которым описаны в приложении 20 к Порядку (Классификатор элементов данных управления счетами (Классификатор «camt»)).

39. Для обеспечения структурного контроля сообщений группы «camt» на физическом уровне применяются XML-схемы соответствующих информационных сообщений (XSD-файлы).

Приложение 1  
к Порядку обмена электронными  
информационными сообщениями (модель связей)**Запрос о состоянии параметра счета (camt.009)**

Запрос о состоянии параметра счета camt.009 (далее – сообщение camt.009) предназначено для запроса информации о состоянии параметра счета пользователя в МСПД, в том числе об установленных лимитах. Сообщение camt.009 формируется Национальным Банком и направляется в МСПД в виде XML-файлов на основании методологии международного стандарта ISO 20022 и с учетом национальной практики Республики Казахстан.

МСПД при поступлении сообщения camt.009 осуществляет контроль на соответствие требованиям структуры и составу (наличию) полей/тегов. При обнаружении несоответствия структуры сообщения/ошибки в сообщении camt.009 в МСПД формируются «Уведомление об отклонении информационного сообщения» adm.02 и «Уведомление о состоянии запроса» camt.025 (далее – сообщение camt.025) со статусом «RJCT» с указанием кода ошибки.

При успешной проверке МСПД в ответ на сообщение camt.009 формируются сообщения camt.025 со статусом «ACSC» и «Сообщение о состоянии/изменении параметра счета» camt.010.

Сообщение camt.009 имеет следующую структуру и содержит определенный состав элементов данных.

**Структура сообщения «Запрос о состоянии параметра счета» (camt.009)**

Структура сообщения camt.009 состоит из:

**Блок А:** блок заголовка сообщения MessageHeader. Этот блок должен указываться один раз.

**Блок В:** информация об ограничении LimitQueryDefinition ReportOnError. Этот блок должен указываться один раз.

Document xmlns="urn:iso:std:iso:20022:tech:xsd:camt.009.001.06">	
<GetLmt>	
<b>Общая часть</b>	<MsgHdr>
	...
	</MsgHdr>
<b>Основная часть</b>	<LmtQryDef>
	...
	</LmtQryDef>
</GetLmt>	
</Document>	

### Состав элементов сообщения «Запрос о состоянии параметра счета» (camt.009)

Сообщение camt.009 включает в себя набор компонентов и элементов данных, следующих в установленной последовательности. Состав сообщения camt.009 приведен в виде таблицы, в столбцах которой указываются:

- Наименование компонента или элемента данных согласно репозиторию ISO 20022;
- XML-тег – кодированное наименование компонента или элемента данных согласно репозиторию ISO 20022;
- Применяемость/кратность – кодированная информация о применимости компонента или элемента данных в платежной системе Казахстана. Символом «О» обозначается обязательность применения, символом «Н» – необязательность, символом «У» – обязательность в соответствии с правилами использования, слова «{Или» и «Или}» – необходимость выбора одного из двух вариантов, когда одновременное их указание не допускается;
- Тип данных/формат – структура бизнес-сообщения, допустимое символьное множество, размерность элементов данных, структура и формат основных компонентов и элементов данных;
- Описание – смысловое назначение компонента, элемента данных.

№	Наименование		XML-тег	Применяемость/Кратн.	Тип данных/формат	Описание (русс.)	Правило использования
	англоязычное	русскоязычное					
0	GetLimitV06 (camt.009.001.06)	Запрос лимита	GetLmt			Сообщение GetLimit используется для запроса информации о деталях параметра счета, установленных участником (или от имени участника) и управляемых администратором транзакции.	
1	MessageHeader	Заголовок сообщения	MsgHdr	О [1..1]		Общая информация для сообщения	
1.1	MessageIdentification	Идентификатор сообщения	MsgId	О [1..1]	Max35Text	Двусторонняя ссылка, назначенная отправителем, и переданная получателю в цепочке для явного определения сообщения.	
1.2	CreationDateTime	Дата и время создания	CreDtTm	Н [0..1]	ISODatetime	Дата и время создания сообщения	
2	LimitQueryDefinition	Определение предельного запроса	LmtQryDef	Н [0..1]		Определяет предельные критерии запроса.	
2.1	QueryType	Тип запроса	QryTr	Н [0..1]	QueryType2Code	Определяет необходимость возврата всех соответствующих элементов или только новых с момента возврата последнего аналогичного запроса.	Для получения сведений по параметрам P1, используется тип запроса «All»

2.1.1	All	Все	ALLL			Указывает, что запрос требует, чтобы все соответствующие элементы были возвращены.	
2.1.2	Changed	Измененные	CHNG			Указывает, что запрос запрашивает только новые совпадающие элементы со времени последнего аналогичного запроса.	
2.1.3	Modified	Модифицированные	MODF			Указывает, что запрос запрашивает только те элементы, которые были изменены с момента последнего запроса.	
2.1.4	Deleted	Удаленные	DELD			Указывает, что запрос запрашивает элементы, которые были удалены с момента последнего запроса.	
2.2	LimitCriteria	Критерий лимита	LmtCrit	H [0..1]	LimitCriteria5 Choice	Определяет информацию, которая была ранее путем повторного вызова предыдущего запроса либо путем определения критериев.	
2.2.1	NewCriteria	Новый критерий	NewCrit	H [0..1]	LimitCriteria5	Определяет критерии для извлечения информации о лимитах и отчета об ожидаемых лимитах. Имя может быть присвоено новому запросу.	
2.2.1.1	SearchCriteria	Критерии поиска	SchCrit	H [0..1]	LimitSearch Criteria5	Определяет критерии для извлечения информации о лимите	
2.2.1.1.1	AccountOwner	Владелец счета	AcctOwnr	H [0..1]	BranchAndFinanc ialInstitutionIdenti fication5	Набор реквизитов для уникальной и однозначной идентификации банка или финансовой организации, обслуживающего расчетный счет.	
2.2.1.1.1.1	FinancialInstitutionIdenti fication	Идентификатор финансовой организации	FinInstnId	O [1..1]	FinancialInstitutio nIdentification8	Уникальная и однозначная идентификация банка (финансового института), осуществляемая в соответствии с международно признанной или собственной схемой идентификации.	
2.2.1.1.1.1.1	BICFI	BIC финансовой организации	BICFI	H [0..1]	BICFIIdentifier	Код, присвоенный банку органом регистрации ISO 9362 как описано в	

						стандарте ISO 9362 «Banking - Banking telecommunication messages - Business identifier code (BIC)».	
2.2.1.1.2	AccountIdentification	Идентификатор счета	AcctId	H [0..1]	AccountIdentification4Choice	Уникальная и однозначная идентификация счета между владельцем счета и его обслуживающим лицом.	
2.2.1.1. 2.1	IBAN	Международный номер банковского счета	IBAN	H [0..1]	IBAN2007Identifier	IBAN — идентификатор, который используется банками на международном уровне для уникальной идентификации счета клиента (International Bank Account Number (IBAN))	
3	SupplementaryData	Дополнительные данные	SplmtryData	H [0..*]	SupplementaryData1	Дополнительная информация	

Приложение 2  
к Порядку обмена электронными  
информационными сообщениями (модель связей)

### Сообщение о состоянии параметра счета (camt.010)

Сообщение о состоянии параметра счета camt.010 (далее – сообщение camt.010) предназначено для предоставления информации о состоянии/изменении параметра счета пользователя в МСПД и направляется в ответ на сообщения «Запрос о состоянии параметра счета» camt.009 и «Запрос на установку параметра счета» camt.011.

Сообщение camt.010 создается в виде XML-файлов на основании методологии международного стандарта ISO 20022 и с учетом национальной практики Республики Казахстан, и имеет следующую структуру и состав элементов данных.

### Структура сообщения «Сообщение о состоянии параметра счета» camt.010

Структура сообщения camt.010 состоит:

**Блок А:** блок заголовка сообщения MessageHeader. Этот блок должен указываться один раз.

**Блок В:** информация об ограничении ReportOrError. Этот блок должен указываться один раз.

Document xmlns="urn:iso:std:iso:20022:tech:xsd:camt. 010.001.07">	
<b>Общая часть</b>	<div style="display: flex; align-items: center;"> <div style="flex: 1; border-right: 1px solid black; padding-right: 10px; margin-right: 10px;"> &lt;RtrLmt&gt; </div> <div style="flex: 1; padding-left: 10px;"> &lt;MsgHdr&gt;  ...  &lt;/MsgHdr&gt; </div> </div>
<b>Основная часть</b>	<div style="display: flex; align-items: center;"> <div style="flex: 1; border-right: 1px solid black; padding-right: 10px; margin-right: 10px;"> </div> <div style="flex: 1; padding-left: 10px;"> &lt;RptOrErr&gt;  ...  &lt;/RptOrErr&gt; </div> </div>
<div style="display: flex; align-items: center;"> <div style="flex: 1; border-right: 1px solid black; padding-right: 10px; margin-right: 10px;"> &lt;/RtrLmt&gt;  &lt;/Document&gt; </div> <div style="flex: 1; padding-left: 10px;"></div> </div>	

### Состав элементов сообщения «Сообщение о состоянии параметра счета» camt.010

Сообщение camt.010 включает в себя набор компонентов и элементов данных, следующих в установленной последовательности. Состав сообщения camt.010 приведен в виде таблицы, в столбцах которой указываются:

- Наименование компонента или элемента данных согласно репозиторию ISO 20022;
- XML-тег – кодированное наименование компонента или элемента данных согласно репозиторию ISO 20022;
- Применяемость/кратность – кодированная информация о применяемости компонента или элемента данных в платежной системе Казахстана. Символом «О» обозначается обязательность применения, символом «Н» – необязательность, символом «У» – обязательность в

соответствии с правилами использования, слова «{Или» и «Или}» – необходимость выбора одного из двух вариантов, когда одновременное их указание не допускается;

- Тип данных/формат – структура бизнес-сообщения, допустимое символьное множество, размерность элементов данных, структура и формат основных компонентов и элементов данных;

- Описание – смысловое назначение компонента, элемента данных.

№	Наименование		XML-тег	Применяемость/Кратн.	Тип данных/ формат	Описание (русск.)	Правило использования
	англоязычное	русскоязычное					
0	ReturnLimitV07 (camt.010.001.07)	Запрос лимита	GetLmt			Сообщение ReturnLimit отправляется администратором транзакции участнику системы. Он используется для предоставления информации о деталях ограничений, установленных участником (или от имени участника) и управляемых администратором транзакций.	
1	MessageHeader	Заголовок сообщения	MsgHdr	О [1..1]		Общая информация для сообщения	
1.1	MessageIdentification	Идентификатор сообщения	MsgId	О [1..1]	Max35Text	Двусторонняя ссылка, назначенная отправителем, и переданная получателю в цепочке для явного определения сообщения.	
1.2	OriginalBusinessQuery	Исходный бизнес-запрос	OrgnlBizQry	Н [0..1]	OriginalBusinessQuery1	Уникальная идентификация, назначенная первоначальным запросчиком, однозначно идентифицирует сообщение бизнес-запроса.	
1.2.1	MessageIdentification	Идентификатор сообщения	MsgId	О [1..1]	Max35Text	Двусторонняя ссылка, назначенная отправителем, и переданная получателю в цепочке для явного определения сообщения.	

2	ReportOrError	Отчет или ошибка	RptOrErr	O [1..1]	LimitReportOrError3Choice	Выбор между сведениями об одном или несколькими ограничениями, установленными участником (или от имени участника), или операционная ошибка, когда запрашиваемые данные не могут быть получены.	
2.1	BusinessReport	Отчет по лимиту	BizRpt	H [1..1]	Limits6	Отчет по лимиту	
2.1.1	CurrentLimit	Текущие ограничения	CurLmt	H [0..*]	LimitReport6	Отчет предоставляется для текущего ограничения	
2.1.1.1	LimitIdentification	Идентификация ограничения	LmtId	O [1..1]	LimitIdentification1	Определяет идентификационные данные для однозначной идентификации типа ограничения в системе и данные владельца счета	
2.1.1.1.1	Type	Тип	Tr	O [1..1]	LimitType1Choice	Тип ограничения	
2.1.1.1.1.1	Proprietary	В собственной форме	Prtry	O [1..1]	Max35Text	Тип лимита в собственной форме	Для Параметра Р1 используется код Р111. Для Параметра Р3 используется код Р333.
2.1.1.1.2	AccountOwner	Владелец счета	AcctOwnr	H [0..1]	BranchAndFinancialInstitutionIdentification5	Владелец счета, по которому выполняется запрос	
2.1.1.1.2.1	FinancialInstitutionIdentification	Идентификатор финансовой организации	FinInstnId	O [1..1]	FinancialInstitutionIdentification8	Уникальная и однозначная идентификация банка (финансового института), осуществляемая в соответствии с международной признанной или собственной схемой идентификации.	

2.1.1.1.2.1.1	BICFI	BIC финансовой организации	BICFI	Н [0..1]	BICFIIdentifier	Код, присвоенный банку органом регистрации ISO 9362, как описано в стандарте ISO 9362 «Banking - Banking telecommunication messages Business identifier code (BIC)».	
2.1.1.1.3	AccountIdentification	Идентификатор счета	AcctId	Н [0..1]	AccountIdentification4Choice	Уникальный и однозначный идентификатор счета	
2.1.1.1.3.1	IBAN	Международный номер банковского счета	IBAN	Н [0..1]	IBAN2007Identifier	IBAN — идентификатор, который используется банками на международном уровне для уникальной идентификации счета клиента (International Bank Account Number (IBAN))	
2.1.1.2	LimitOrError	Ограничение или ошибка	LmtOrErr	О [1..1]	LimitOr Error3Choice	Запрашиваемая информация в отчете об ограничении или бизнес-ошибке, когда информация не найдена	
2.1.1.2.1	Limit	Ограничение	Lmt	О [1..1]	Limit7	Запрошенная информация по ограничению	
2.1.1.2.1.1	Amount	Сумма	Amt	О [1..1]	Amount2Choice	Сумма денег по ограничениям	
2.1.1.2.1.1.1	AmountWithCurrency	Сумма с кодом валюты	AmtWthCcy	О [1..1]	ActiveCurrencyAndAmount	Сумма с кодом валюты	Указывается реальное значение ограничения после операции
2.1.1.2.1.2	CreditDebitIndicator	Идентификатор дебита-кредита	CdtDbtInd	Н [0..1]	CreditDebitCode	Определяет, является ли ограничение по дебету или по кредиту	
2.1.1.2.1.2.1	Credit	Кредит	CRDT			Положительная сумма	
2.1.1.2.1.2.2	Debit	Дебет	DBIT			Отрицательная сумма	
2.1.1.2.1.3	StartDateTime	Дата и время начала	StartDtTm	Н [0..1]	DateAndDateTime2Choice	Дата и время начала действия ограничения	
2.1.1.2.1.3.1	Date	Дата	Dt	О [1..1]	ISODate	Определяет дату начала действия ограничения	
3	SupplementaryData	Дополнительные данные	SplmtryData	Н [0..*]	SupplementaryData1	Дополнительная информация	

Приложение 3  
к Порядку обмена электронными  
информационными сообщениями (модель связей)

### Запрос на установку параметра счета (camt.011)

Запрос на установку параметра счета camt.011 (далее – сообщение camt.011) предназначено для управления параметрами счета системы в Национальном Банке либо на корреспондентском счете участника платежных систем. Сообщение camt.011 формируется Национальным Банком для установки/изменения параметра счета участников платежных систем (Р1) и направляется в МСПД. Данное сообщение также используется Национальным Банком для установки максимально допустимых платежных сообщений, подлежащих постановке в очередь участников платежных систем (Р3). Данное сообщение может формироваться также участником платежных систем и направляется в Национальный Банк для перевода денег с его корреспондентского счета на счет системы в Национальном Банке либо со счета системы в Национальном Банке на его корреспондентский счет.

В случае успешной валидации сообщения camt.011 МСПД формируются и направляются «Уведомление о состоянии запроса» (camt.025) со статусом «ACSC» и «Сообщение о состоянии/изменении параметра счета» (camt.010).

При обнаружении несоответствия структуры сообщения/ошибки в сообщении camt.011 МСПД формируются «Уведомление об отклонении информационного сообщения» adm.02 и «Уведомление о состоянии запроса» camt.025 со статусом «RJCT» с указанием кода ошибки.

Сообщение camt.011 создается в виде XML-файлов на основании методологии международного стандарта ISO 20022 и с учетом национальной практики Республики Казахстан, и имеет следующую структуру и состав.

### Структура сообщения «Запрос на установку параметра счета» camt.011

Структура сообщения camt.011 состоит:

**Блок А:** блок заголовка сообщения MessageHeader. Этот блок должен указываться один раз.

**Блок В:** информация об ограничении LimitDetails. Этот блок должен указываться один раз.

	<code>&lt;Document xmlns="urn:iso:std:iso:20022:tech:xsd:camt.011.001.07"&gt;</code>
<code>&lt;ModifyLmt&gt;</code>	
<b>Общая часть</b>	<code>&lt;MsgHdr&gt;</code>
	...
	<code>&lt;/MsgHdr&gt;</code>
<b>Основная часть</b>	<code>&lt;LmtDtls&gt;</code>
	...
	<code>&lt;/LmtDtls &gt;</code>
<code>&lt;/ModifyLmt&gt;</code>	
<code>&lt;/Document&gt;</code>	

Сноска. Состав элементов сообщения «Запрос на установку параметра счета» camt.011 в редакции постановления Правления АО «НПК» от 10.10.2024 №25.

### Состав элементов сообщения «Запрос на установку параметра счета» camt.011

Сообщение camt.011 включает в себя набор компонентов и элементов данных, следующих в установленной последовательности. Состав сообщения camt.011 приведен в виде таблицы, в столбцах которой указываются:

- Наименование компонента или элемента данных согласно репозиторию ISO 20022;
- XML-тег – кодированное наименование компонента или элемента данных согласно репозиторию ISO 20022;
- Применяемость/кратность – кодированная информация о применимости компонента или элемента данных в платежной системе Казахстана. Символом «О» обозначается обязательность применения, символом «Н» – необязательность, символом «У» – обязательность в соответствии с правилами использования, слова «{Или» и «Или}» – необходимость выбора одного из двух вариантов, когда одновременное их указание не допускается;
- Тип данных/формат – структура бизнес-сообщения, допустимое символьное множество, размерность элементов данных, структура и формат основных компонентов и элементов данных;
- Описание – смысловое назначение компонента, элемента данных.

№	Наименование		XML-тег	Применяемость/Кратн.	Тип данных/ формат	Описание (русск.)	Правило использования
	англоязычное	русскоязычное					
0	ModifyLimitV07 (camt.011.001.07)	Запрос лимита	ModifyLmt			Сообщение ModifyLimit отправляется участником администратору транзакции. Он используется для запроса изменений в деталях одного конкретного, нескольких или всех ограничений, установленных участником и управляемых администратором транзакций.	
1	MessageHeader	Заголовок сообщения	MsgHdr	О [1..1]		Общая информация для сообщения	

1.1	MessageIdentification	Идентификатор сообщения	MsgId	O [1..1]	Max35Text	Двусторонняя ссылка, назначенная отправителем, и переданная получателю в цепочке для явного определения сообщения.	
1.2	CreationDateTime	Дата и время создания	CreDtTm	H [0..1]	ISODateTime	Дата и время создания сообщения	
2	LimitDetails	Детали ограничения	LmtDtls	H [0..*]	LimitStructure2	Определяет один конкретный лимит, установленный участником и управляемый администратором платежей.	
2.1	LimitIdentification	Идентификация лимита	LmtId	O [1..1]	LimitIdentification1Choice	Идентификация лимита	
2.1.1	Current	Текущие ограничения	Cur	O [1..1]	LimitIdentification1	Определяет идентификационные данные для однозначной идентификации ограничения в системе	
2.1.1.1.1	Type	Тип	Tr	O [1..1]	LimitType1Choice	Тип ограничения	
2.1.1.1.1.1	Proprietary	В собственной форме	Prtry	O [1..1]	Max35Text	Тип лимита в собственной форме	Для установки (SET) Параметра P1 используется код P111. Для изменения (UPD) Параметра P1 используется код P222. Для Параметра P3 используется код P333
2.1.1.1.2	AccountOwner	Владелец счета	AcctOwnr	H [0..1]	BranchAndFinancialInstitutionIdentification5	Владелец счета, по которому выполняется запрос	
2.1.1.1.2.1	FinancialInstitutionIdentification	Идентификатор финансовой организации	FinInstnId	O [1..1]	FinancialInstitutionIdentification8	Уникальная и однозначная идентификация банка (финансового института),	

						осуществляемая в соответствии с международно признанной или собственной схемой идентификации.	
2.1.1.1.2.1.1	BICFI	BIC финансовой организации	BICFI	Н [0..1]	BICFIIdentifier	Код, присвоенный банку органом регистрации ISO 9362 как описано в стандарте ISO 9362 «Banking - Banking telecommunication messages - Business identifier code (BIC)».	
2.1.1.1.3	AccountIdentification	Идентификатор счета	AcctId	Н [0..1]	AccountIdentification4Choice	Уникальный и однозначный идентификатор счета	
2.1.1.1.3.1	IBAN	Международный номер банковского счета	IBAN	Н [0..1]	IBAN2007Identifier	IBAN — идентификатор, который используется банками на международном уровне для уникальной идентификации счета клиента (International Bank Account Number (IBAN))	
2.2	NewLimitValueSet	Новый набор значений лимита	NewLmtValSet	О [1..1]	Limit8	Значения нового лимита	
2.2.1	StartDateTime	Дата и время начала	StartDtTm	Н [0..1]	DateAndDateTime2Choice	Дата и время начала действия ограничения	
2.2.1.1	Date	Дата и время	Dt	О [1..1]	ISODate	Определяет дату начала действия ограничения	
2.2.2	Amount	Сумма	Amt	О [1..1]	Amount2Choice	Сумма денег по ограничениям	
2.2.2.1	AmountWithCurrency	Сумма с кодом валюты	AmtWthCcy	У [1..1]	ActiveCurrencyAndAmount	Сумма с кодом валюты	
2.2.2.2	AmountWithoutCurrency	Предполагаемая валюта и сумма	AmtWthtCcy	У [1..1]	ImpliedCurrencyAndAmount	Сумма без кода валюты	Допускается установка значения в процентном выражении без знака «%» при обмене

							сообщениями с организаций, обслуживающей счет. Указанное поле используется для установки постоянно действующего поручения на перевод денег с корреспондентского счета на счет Системы, направляемое в НБРК.
2.2.3	CreditDebitIndicator	Идентификатор дебита-кредита	CdtDbtInd	Н [0..1]	CreditDebitCode	Определяет, является ли ограничение по дебету или по кредиту	
2.2.3.1	Credit	Кредит	CRDT			Положительная сумма	
2.2.3.2	Debit	Дебит	DBIT			Отрицательная сумма	
3	SupplementaryData	Дополнительные данные	SplmtryData	Н [0..*]	SupplementaryData1	Дополнительная информация	

Приложение 4  
к Порядку обмена электронными  
информационными сообщениями (модель связей)

### Уведомление о состоянии запроса (camt.025)

Уведомление о состоянии запроса camt.025 (далее – сообщение camt.025) предназначено для уведомления участника платежных систем, направившего сообщение, о состоянии запроса (со статусами «ACSC»/ «RJCT»). Сообщение camt.025 используется в платежных системах (МСПД, СМК и СМЭП) и системе Национального Банка.

Сообщение camt.025 формируется Системой и направляется участникам платежных систем в ответ на следующие сообщения:

- «Запрос сведений о сообщениях, находящихся в очереди» camt.005;
- «Запрос на изменение параметра сообщения» camt.007;
- «Запрос на аннулирование платежа, находящегося в очереди» camt.008;
- «Запрос о состоянии параметра счета» camt.009;
- «Запрос на установку параметра счета» camt.011;
- «Запрос на получение справочника банков или пользователей» camt.013;
- «Запрос на получение дубликата» camt.033;
- «Запрос банка на отмену платежа» camt.056;
- «Запрос отчета по счету» camt.060.

В случае успешной валидации запросов системой формируется сообщение camt.025 со статусом «ACSC», при обнаружении несоответствия структуры сообщения/ошибки в запросах системой формируются «Уведомление об отклонении информационного сообщения» admi.002 и «Уведомление о состоянии запроса» camt.025 со статусом «RJCT» с указанием кода ошибки.

Сообщение camt.025 в виде XML-файлов на основании методологии международного стандарта ISO 20022 и с учетом национальной практики Республики Казахстан, и имеет следующую структуру и состав.

### Структура сообщения «Уведомление о состоянии запроса» camt.025

Структура сообщения camt.025 состоит:

**Блок А:** блок заголовка сообщения MessageHeader. Этот блок должен указываться один раз.

**Блок В:** информация об ограничении ReceiptDetails. Этот блок должен указываться один раз.

Document xmlns="urn:iso:std:iso:20022:tech:xsd:camt.025.001.04">	
<Rct>	
<b>Общая часть</b>	<MsgHdr>
	...
	</MsgHdr>
<b>Основная часть</b>	<RctDtls>

```

    ...
  </ RctDtls >

</Rct>
</Document>
  
```

### Состав элементов сообщения «Уведомление о состоянии запроса» camt.025

Сообщение camt.025 включает в себя набор компонентов и элементов данных, следующих в установленной последовательности. Состав сообщения camt.025 приведен в виде таблицы, в столбцах которой указываются:

- Наименование компонента или элемента данных согласно репозиторию ISO 20022;
- XML-тег – кодированное наименование компонента или элемента данных согласно репозиторию ISO 20022;
- Применяемость/кратность – кодированная информация о применимости компонента или элемента данных в платежной системе Казахстана. Символом «О» обозначается обязательность применения, символом «Н» – необязательность, символом «У» – обязательность в соответствии с правилами использования, слова «{Или» и «Или}» – необходимость выбора одного из двух вариантов, когда одновременное их указание не допускается;
- Тип данных/формат – структура бизнес-сообщения, допустимое символьное множество, размерность элементов данных, структура и формат основных компонентов и элементов данных;
- Описание – смысловое назначение компонента, элемента данных.

Ур.	Наименование		XML-тег	Применяемость/Кратн.	Тип данных/формат	Описание (русс.)	Правило использования
	англоязычное	русскоязычное					
0	ReceiptV04 (camt.025.001.04)	Отчет	Rct			Сообщение Receipt отправляется администратором транзакции участнику системы. Он отправляется для подтверждения получения одного или нескольких сообщений, отправленных ранее. Сообщение Receipt является подтверждением получения заявки и передает информацию об обработке исходного сообщения (сообщений).	
1	MessageHeader	Заголовок сообщения	MsgHdr	О [1..1]		Общая информация для сообщения	

1.1	MessageIdentification	Идентификатор сообщения	MsgId	O [1..1]	Max35Text	Двусторонняя ссылка, назначенная отправителем, и переданная получателю в цепочке для явного определения сообщения.	
1.2	CreationDateTime	Дата и время создания	CreDtTm	H [0..1]	ISODateTime	Дата и время создания сообщения	
2	<b>ReceiptDetails</b>	<b>Детали отчета</b>	<b>RctDtls</b>	<b>O [1..*]</b>	<b>Receipt2</b>	<b>Детали отчета</b>	
2.1	OriginalMessageIdentification	Идентификация оригинального сообщения	OrgnlMsgId	O [1..1]	Original Message AndIssuer1	Идентификация исходного запроса.	
2.1.1	MessageIdentification	Идентификатор сообщения	MsgId	O [1..1]	Max35Text	Однозначная идентификация исходного сообщения, к которому относится это сообщение.	
2.2	RequestHandling	Обработка запросов	ReqHdlg	O [1..*]	Request Handling1	Предоставляет статус запросов	
2.2.1	StatusCode	Код статуса	StsCd	O [1..1]	Max4AlphaNumericText	Указывает состояние запроса, например, результат проверки схемы или результат/ошибки бизнес обработки.	
2.2.2	Description	Описание статуса	Desc	H [0..1]	Max140Text	Описание статуса в свободном формате	
3	<b>SupplementaryData</b>	<b>Дополнительные данные</b>	<b>SplmtryData</b>	<b>H [0..*]</b>	<b>SupplementaryData1</b>	<b>Дополнительная информация</b>	

Приложение 5  
к Порядку обмена электронными  
информационными сообщениями (модель связей)

**Уведомление об отклонении информационного сообщения (admi.002)**

Уведомление об отклонении платежного и информационного сообщения admi.002 (далее – сообщение admi.002) предназначено для уведомления МСПД, СМК и СМЭП (далее – Система) участника платежных систем об отклонении его платежного сообщения или запроса ввиду несоответствия его установленным требованиям к структуре и формату сообщений.

Сообщение admi.002 формируется Системой и направляется участникам платежных систем в ответ на следующие электронные платежные и информационные сообщения:

- «Перевод денег клиентом на уровне банк-банк» (pacs.008);
- «Перевод денег финансовой организацией на уровне банк-банк» (pacs.009);
- «Распоряжение о прямом дебете клиента» (pacs.003);
- «Распоряжение о межбанковском прямом дебете» (pacs.010);
- «Запрос сведений о сообщениях, находящихся в очереди» samt.005;
- «Запрос на изменение параметра сообщения» samt.007;
- «Запрос на аннулирование платежа, находящегося в очереди» samt.008;
- «Запрос о состоянии параметра счета» samt.009;
- «Запрос на установку параметра счета» samt.011;
- «Запрос на получение справочника банков или пользователей» samt.013;
- «Уведомление о неполучении денег» samt.027;
- «Результат расследования» samt.029;
- «Запрос на получение дубликата» samt.033;
- «Запрос банка на отмену платежа» samt.056;
- «Запрос отчета по счету» samt.060.

Сообщение admi.002 создается в виде XML-файлов на основании методологии международного стандарта ISO 20022 и с учетом национальной практики Республики Казахстан, и имеет следующую структуру и состав данных.

**Структура сообщения «Уведомление об отклонении» admi.002**

Структура сообщения admi.002 состоит из:

**Блок А:** блок заголовка сообщения, RelatedReference. Этот блок может появляться только один раз.

**Блок В:** информация Reason. Этот блок может появляться только один раз.

Document xmlns="urn:iso:std:iso:20022:tech:xsd:admi.002.001.01">

<MessageReject>

**Блок А**                    < EvtInf >  
                                  ...  
                                  </EvtInf >

**Блок В**                    < Rsn >  
                                  ...  
                                  </Rsn>

</MessageReject>  
 </Document>

### Состав элементов сообщения «Уведомление об отклонении» **admi.002**

Сообщение **admi.002** включает в себя набор компонентов и элементов данных, следующих в установленной последовательности. Состав сообщения **admi.002** приведен в виде таблицы, в столбцах которой указываются:

- Наименование компонента или элемента данных согласно репозиторию ISO 20022;
- XML-тег – кодированное наименование компонента или элемента данных согласно репозиторию ISO 20022;
- Применяемость/кратность – кодированная информация о применимости компонента или элемента данных в платежной системе Казахстана. Символом «О» обозначается обязательность применения, символом «Н» – необязательность, символом «У» – обязательность в соответствии с правилами использования, слова «{Или}» и «Или}» – необходимость выбора одного из двух вариантов, когда одновременное их указание не допускается;
- Тип данных/формат – структура бизнес-сообщения, допустимое символьное множество, размерность элементов данных, структура и формат основных компонентов и элементов данных;
- Описание – смысловое назначение компонента, элемента данных.

Номер	Наименование		XML-тег	Применяемость/Кратн.	Тип данных/формат	Описание (русск.)	Правило использования
	англоязычное	русскоязычное					
<b>0</b>	<b>Message RejectV01 (admi.002.001.01)</b>	<b>Отклоненное сообщение</b>				Сообщение об отклонении сообщения отправляется Системой для уведомления об отклонении ранее полученного сообщения. В сообщении содержится конкретная информация о причине отклонения.	

<b>1</b>	<b>RelatedReference</b>	<b>Ссылка на сообщение</b>	<b>RltdRef</b>	<b>O [1..1]</b>	<b>MessageReference</b>	<b>Относится к идентификации ранее полученного сообщения, по которому направляется уведомление об отклонении</b>	
1.1	Reference	Ссылка	Ref	O [1..1]	Max35Text	Бизнес-ссылка на настоящее сообщение, назначенная участником, выпустившим сообщение. Этот референс должен быть уникальным среди всех сообщений с одинаковым именем, отправленных одним и тем же участником.	
<b>2</b>	<b>Reason</b>	<b>Причина отклонения</b>	<b>Rsn</b>	<b>O [1..1]</b>	<b>RejectionReason2</b>	<b>Общая информация о причине отклонения сообщения.</b>	
2.1	RejectingPartyReason	Причина отказа	RjctgPtyRsn	O [1..1]	Max35Text	Причина отказа, предоставленная отклонившим участником.	
2.2	RejectionDateTime	Дата и время отклонения	RjctnDtTm	O [1..1]	ISODatetime	Дата и время, когда было создано отклонение.	
2.3	ReasonDescription	Описание причины	RsnDesc	O [1..1]	Max350Text	Детальное описание причины отклонения	

Приложение 6  
к Порядку обмена электронными  
информационными сообщениями (модель связей)

### Информационное сообщение свободного формата (admi.004)

Информационное сообщение admi.004 (далее – сообщение admi.004) предназначено для инициирования и получения участником платежных систем, Национальным Банком или Системой сообщений (информаций) в свободном формате. Данное сообщение формируется для направления:

- участником платежных систем запроса на получение справочника кодов назначения платежа, секторов экономики и других справочников Национального Банка через АИП «УМСПД»/передачи Национальным Банком справочников участнику платежных систем, направившему запрос;
- участником платежных систем в Систему любой информации в свободном формате /Системой участнику платежных систем ответной информации в свободном формате;
- Системой сводного отчета по результатам расчета чистых позиций.

Сообщение admi.004. создается в виде XML-файлов на основании методологии международного стандарта ISO 20022 и с учетом национальной практики Республики Казахстан, и имеет следующую структуру и состав элементов.

### Структура сообщения «Информационное сообщение свободного формата» admi.004

Структура сообщения admi.004 состоит из:

**Блок А:** блок заголовка сообщения, EventInformation. Этот блок может появляться только один раз.

Document xmlns="urn:iso:std:iso:20022:tech:xsd:admi.004.001.02">	
<b>Блок А</b>	<SysEvtNtfctn >  < EvtInf > ... </EvtInf >  </ SysEvtNtfctn>  </Document>

### Состав элементов сообщения «Информационное сообщение свободного формата» admi.004

Сообщение admi.004 включает в себя набор компонентов и элементов данных, следующих в установленной последовательности. Состав сообщения admi.004 приведен в виде таблицы, в столбцах которой указываются:

- Наименование компонента или элемента данных согласно репозиторию ISO 20022;
- XML-тег – кодированное наименование компонента или элемента данных согласно репозиторию ISO 20022;

- Применяемость/кратность – кодированная информация о применимости компонента или элемента данных в платежной системе Казахстана. Символом «О» обозначается обязательность применения, символом «Н» – необязательность, символом «У» – обязательность в соответствии с правилами использования, слова «{Или}» и «Или» – необходимость выбора одного из двух вариантов, когда одновременное их указание не допускается;

- Тип данных/формат – структура бизнес-сообщения, допустимое символьное множество, размерность элементов данных, структура и формат основных компонентов и элементов данных;

- Описание – смысловое назначение компонента, элемента данных.

Номер	Наименование		XML-тег	Применяемость/Кратн.	Тип данных/формат	Описание (русск.)	Правило использования
	англоязычное	русскоязычное					
0	SystemEventNotificationV02 (admi.004.001.02)	Сообщение свободного формата	SysEvtNtfctn			Сообщение SystemEvent Notification отправляется любым участником системы на любого участника системы	
1	EventInformation	Информация о событиях	EvtInf	О [1..1]	Event2	Подробная (детальная) информация	
1.1	MessageIdentification	Идентификатор сообщения	MsgId	О [1..1]	Max35Text	Двусторонняя ссылка, назначенная передающим участником, и переданная следующему участнику в цепочке для явного определения сообщения	
1.2	OriginalBusinessQuery	Первоначальный бизнес-запрос	OrgnlBizQry	Н [0..1]	OriginalBusiness Query1	Уникальная идентификация, осуществляемая первоначальным отправителем запроса для однозначной идентификации сообщения бизнес-запроса	Указывается, когда сообщение является ответом на первоначальное сообщение (admi.004)
1.2.1	MessageIdentification	Идентификатор сообщения	MsgId	О [1..1]	Max35Text	Двусторонняя ссылка, назначенная передающим участником, и переданная следующему участнику в цепочке для явного определения сообщения	
1.2.2	MessageNameIdentification	Идентификатор наименования сообщения	MsgNmId	Н [0..1]	Max35Text	Определяет идентификатор наименования сообщения запроса, на который делается ссылка в сообщении	

1.2.3	CreationDateTime	Дата создания сообщения	CreDtTm	Н [0..1]	ISODateTime	Дата создания сообщения	
1.3	EventCode	Код сообщения	EvtCd	О [1..1]	Max4AlphaNumericText	Код, используемый для указания в сообщении	Указывает буквенно-цифровую строку длиной не более 4 символов [a-zA-Z0-9] {1,4}
1.4	EventParameter	Параметр сообщения	EvtParam	О [1..1]	Max35Text	Описание параметра сообщения	
1.5	EventDescription	Описание сообщения	EvtDesc	О [0..1]	Max350000Text	Свободный текст, используемый в сообщении для описания события	
1.6	EventTime	Время сообщения	EvtTm	О [0..1]	ISODateTime	Дата создания сообщения	

Приложение 7  
к Порядку обмена электронными  
информационными сообщениями (модель связей)

### Запрос на получение справочника банков или клиентов платежных систем (camt.013)

Запрос на получение справочника банков или клиентов платежных систем camt.013 (далее – сообщение camt.013) формируется и направляется участником платежных систем в платежные системы (МСПД, СМК и СМЭП). Система в ответ на запрос участника платежных систем при успешной его обработке формирует «Уведомление о состоянии запроса» (camt.025) со статусом «ACSC» и направляет справочник банков или клиентов платежных систем (camt.014).

При обнаружении несоответствия структуры сообщения/ошибки в сообщении camt.013 Системой формируются «Уведомление об отклонении информационного сообщения» admi.02 и «Уведомление о состоянии запроса» camt.025 (со статусом «RJCT» с указанием кода ошибки).

Сообщение camt.013 создается в виде XML-файлов на основании методологии международного стандарта ISO 20022 и с учетом национальной практики Республики Казахстан, и имеет следующую структуру и состав элементов.

#### Структура сообщения «Запрос на получение справочника банков или пользователей платежных систем» camt.013

Структура сообщения camt.013 состоит из:

**Блок А:** блок заголовка сообщения MessageHeader. Этот блок должен указываться один раз.

**Блок В:** детали отчета NemberQueryDefinition. Этот блок должен указываться один раз.

Document xmlns="urn:iso:std:iso:20022:tech:xsd:camt.013.001.04">	
<b>Блок А</b>	<GetMmb> < MsgHdr> ... </MsgHdr > < MmbQryDef > ... </ MmbQryDef > </GetMmb>
<b>Блок В</b>	
</Document>	

#### Состав элементов сообщения «Запрос на получение справочника банков или пользователей платежных систем» camt.013

Сообщение camt.013 включает в себя набор компонентов и элементов данных, следующих в установленной последовательности. Состав сообщения camt.013 приведен в виде таблицы, в столбцах которой указываются:

- Наименование компонента или элемента данных согласно репозиторию ISO 20022;

- XML-тег – кодированное наименование компонента или элемента данных согласно репозиторию ISO 20022;
- Применяемость/кратность – кодированная информация о применяемости компонента или элемента данных в платежной системе Казахстана. Символом «О» обозначается обязательность применения, символом «Н» – необязательность, символом «У» – обязательность в соответствии с правилами использования, слова «{Или» и «Или}» – необходимость выбора одного из двух вариантов, когда одновременное их указание не допускается;
- Тип данных/формат – структура бизнес-сообщения, допустимое символьное множество, размерность элементов данных, структура и формат основных компонентов и элементов данных;
- Описание – смысловое назначение компонента, элемента данных.

№	Наименование		XML-тег	Применяемость/Кратн.	Тип данных/формат	Описание (русск.)	Правило использования
	англоязычное	русскоязычное					
0	GetMember (camt.013.001.04)	Запрос по участнику	GetMmb			Сообщение GetMember отправляется участником Платежной системе. Он используется для запроса справочной информации, связанной с участниками системы и их статусом по отношению к этой системе.	
1	MessageHeader	Заголовок сообщения	MsgHdr	О [1..1]		Общая информация для сообщения	
1.1	MessageIdentification	Идентификатор сообщения	MsgId	О [1..1]	Max35Text	Двусторонняя ссылка, назначенная отправителем, и переданная получателю в цепочке для явного определения сообщения.	
1.2	CreationDateTime	Дата и время создания	CreDtTm	Н [0..1]	ISODatetime	Дата и время создания сообщения	
2	MemberQueryDefinition	Описание запроса по участнику	MmbQryDef	Н [0..1]	MemberQueryDefinition3	Детали запроса	
2.1	MemberCriteria	Критерии участника	MmbCrit	Н [0..1]	MemberCriteriaDefinition1Choice	Определяет критерии участника в запросе	

2.1.1	QueryName	Имя запроса	QryNm	О [1..1]	Max35Text	Имя запроса (код справочника)	Код справочника. Имеет значения: BANKS – справочник банков; SRPCLIENTS – справочник клиентов СМК; SMEPCLIENTS – справочник клиентов СМЭП; MSPDCLIENTS – справочник клиентов МСПД.
3	SupplementaryData	Дополнительные данные	SplmtryData	Н [0..*]	Supplem entaryData1	Дополнительная информация	

Приложение 8  
к Порядку обмена электронными  
информационными сообщениями (модель связей)

### Справочник банков или клиентов платежных систем (camt.014)

Справочник банков или клиентов платежных систем camt.014 (далее – сообщение camt.014) создается Национальным Банком и направляется в МСПД для дальнейшей его передачи всем участникам платежных систем. При внесении изменений и дополнений в справочник банков Национальным Банком также в МСПД передается сообщение camt.014, Система, получив данное сообщение, перенаправляет его всем участникам платежных систем.

Также справочник банков или клиентов платежных систем формируется и направляется Системой по запросу участника платежных систем на его получение (camt.013). Запросы могут направляться участниками платежных систем неограниченное количество раз в течение операционного дня.

Сообщение camt.014 создается в виде XML-файлов на основании методологии международного стандарта ISO 20022 и с учетом национальной практики Республики Казахстан, и имеет следующую структуру и состав элементов.

### Структура сообщения «Справочник банков или клиентов платежных систем» camt.014

Структура сообщения camt.014 состоит из:

**Блок А:** блок заголовка сообщения MessageHeader. Этот блок должен указываться один раз.

**Блок В:** детали отчета ReportOrError. Этот блок должен указываться один раз.

Document xmlns="urn:iso:std:iso:20022:tech:xsd:camt.014.002.04">	
<b>&lt;RtrMmb&gt;</b>	
<b>Блок А</b>	< MsgHdr> ... </MsgHdr >
<b>Блок В</b>	< RptOrErr > ... </RprOrErr>
<b>&lt;/RtrMmb&gt;</b>	
<b>&lt;/Document&gt;</b>	

### Состав элементов сообщения «Справочник банков или клиентов платежных систем» camt.014

Сообщение camt.014 включает в себя набор компонентов и элементов данных, следующих в установленной последовательности. Состав сообщения camt.014 приведен в виде таблицы, в столбцах которой указываются:

- Наименование компонента или элемента данных согласно репозиторию ISO 20022;
- XML-тег – кодированное наименование компонента или элемента данных согласно репозиторию ISO 20022;
- Применяемость/кратность – кодированная информация о применимости компонента или элемента данных в платежной системе Казахстана. Символом «О» обозначается обязательность применения, символом «Н» – необязательность, символом «У» – обязательность в соответствии с правилами использования, слова «{Или» и «Или}» – необходимость выбора одного из двух вариантов, когда одновременное их указание не допускается;
- Тип данных/формат – структура бизнес-сообщения, допустимое символьное множество, размерность элементов данных, структура и формат основных компонентов и элементов данных;
- Описание – смысловое назначение компонента, элемента данных.

№	Наименование		XML-тег	Применяемость/Кратн.	Тип данных/формат	Описание (русск.)	Правило использования
	англоязычное	русскоязычное					
0	GetMember (camt.014.002.04)	Запрос по участнику	GetMmb			Сообщение GetMember отправляется участником Платежной системы. Он используется для запроса справочной информации, связанной с участниками системы и их статусом по отношению к этой системе.	
1	MessageHeader	Заголовок сообщения	MsgHdr	О [1..1]		Общая информация для сообщения	
1.1	MessageIdentification	Идентификатор сообщения	MsgId	О [1..1]	Max35Text	Двусторонняя ссылка, назначенная отправителем, и переданная получателю в цепочке для явного определения сообщения.	
1.2	CreationDateTime	Дата и время создания	CreDtTm	Н [0..1]	ISODateTime	Дата и время создания сообщения	
1.3	OriginalBusinessQuery	Исходный бизнесзапрос	OrgnlBizQry	Н [0..1]	OriginalBusinessQuery1	Уникальный идентификатор сообщения исходного запроса	Заполняется если сообщение является ответом на запрос на получение справочника банков

							или пользователей /camt.013.001.xx/
1.3.1	MessageIdentification	Идентификатор сообщения	MsgId	O [1..1]	Max35Text	Двусторонняя ссылка, назначенная отправителем, и переданная получателю в цепочке для явного определения сообщения.	
1.4	QueryName	Имя запроса	QryNm	H [0..1]	Max35Text	Устанавливает критерии, определенный ранее.	Код справочника. Имеет значения: BANKS – справочник банков; SRPCLIENTS – справочник клиентов СМК; SMEPCLIENTS – справочник клиентов СМЭП; MSPDCLIENTS – справочник клиентов МСПД.
<b>2</b>	<b>ReportOrError</b>	<b>Отчет или ошибка</b>	<b>RptOrErr</b>	<b>O [1..1]</b>	<b>MemberReportOrError5Choice</b>	<b>Отчет по пользователям</b>	
2.1	Report	Отчет	Rpt	O [1..*]	MemberReport5	Отчет (содержание справочника)	
2.1.1	MemberIdentification	Идентификация участника	MmbId	O [1..1]	Max35Text		
2.1.1.1	BICFI	BIC финансовой организации	BICFI	O [1..1]	BICFIDec2014 Identifier	Код, присвоенный банку органом регистрации ISO 9362 как описано в стандарте ISO 9362 «Banking - Banking telecommunication messages - Business identifier code (BIC)».	
2.1.1.2	ClearingSystemMemberIdentification	Идентификатор участника в системе	ClrSysMmbId	O [1..1]	ClearingSystemMemberIdentification2	Идентификация участника в системе	

2.1.1.2.1	ClearingSystemIdentification	Идентификатор платежной системы	ClrSysId	Н [0..1]	ClearingSystemIdentification	Идентификация платежной системы	Используется только для справочника клиентов
2.1.1.2.1.1	Proprietary	В собственной форме	Prtry	О [1..1]	Max35Text	Идентификация в собственной форме	
2.1.1.2.2	MemberIdentification	Идентификация участника	ClrSysId	Н [0..1]	Clearing SystemIdentification2Choice	Идентифицирует участника системы.	
2.1.1.3	Other	Другое	Othr	Н [0..1]	GenericFinancialIdentification1	Идентификация кода банка	Используется только для справочника банков
2.1.1.3.1	Identification	Идентификация	Id	О [1..1]	Max35Text	Уникальная и однозначная идентификация. Использование в РК: Указывается код банка, присвоенный Национальным Банком РК	
2.1.1.3.2	SchemeName	Наименование схемы	SchmeNm	Н [0..1]	FinancialIdentificationSchemeName1Choice	Наименование схемы идентификации	
2.1.1.3.2.1	Proprietary	Собственная идентификация	Prtry	О [1..1]	Max35Text	Наименование схемы идентификации в свободной форме.	В собственной форме: BCODE – код банка, присвоенный организацией, обслуживающий счет
2.1.2	MemberOrError	Участник или ошибка	MmbOrErr	О [1..1]	MemberReportOrError6Choice	Reports either on a member or a business error	
2.1.2.1	Member	Участник	Mmb	О [1..1]	Member5	Requested member data when found in the system	
2.1.2.1.1	Name	Наименование	Nm	Н [0..1]	Max140Text	Наименование участника	Исключение для платежных систем НПК: количество символов увеличено с 35 до 140
2.1.2.1.2	Account	Счет	Acct	Н [0..*]	CashAccount38	Счет участника	

2.1.2.1. 2.1	Identification	Идентификатор	Id	O [1..1]	AccountIdentification4Choice	Unique and unambiguous identification for the account between the account owner and the account servicer.	
2.1.2.1. 2.1.1	IBAN	Международный номер банковского счета	IBAN	H [0..1]	IBAN2007Identifier	IBAN — идентификатор, который используется банками на международном уровне для уникальной идентификации счета клиента. (International Bank Account Number (IBAN))	
2.1.2.1. 2.1.2	Other	В иной форме	Othr	O [1..1]	GenericAccountIdentification1	Уникальный идентификатор счета, назначенный обслуживающим банком с использованием схемы идентификации.	
2.1.2.1. 2.1.2.1	Identification	Идентификация	Id	O [1..1]	Max34Text	Идентификация, назначенная банком.	
2.1.2.1. 2.1.2.2	SchemeName	Наименование идентификационной схемы	SchmeNm	H [0..1]	AccountSchemeName1Choice	Наименование схемы идентификации.	
2.1.2.1. 2.1.2.2.1	Proprietary	Собственная идентификация	Prtry	O [1..1]	Max35Text	Наименование схемы идентификации в форме собственной идентификации.	В собственной форме: признак кода обслуживающего банка — SVCR (Servicer)
2.1.2.1. 2.2	Type	Тип	Tr	H [0..1]	CashAccountType2Choice	Определяет характер или использование счета.	Используется только для справочника клиентов (СМЭП/СМП)
2.1.2.1. 2.2.1	Code	Код	Cd	O [1..1]	ExternalCashAccountType1Code	Тип счета в кодированной форме	CASH — текущий счет; TRAN — транзитный счет
2.1.2.1.3	Type	Тип	Tr	H [0..1]	SystemMemberType1Choice	Тип участника системы	Тип клиента. Имеет значения: BANK — банк; NBFI — небанковское финансовое учреждение (non-

							banking financial institution); ADTR – аудитор системы; CLRG – клиринговое учреждение; NPCL – неплатежные клиенты (non-paying client)
2.1.2.1.4	Status	Статус	Sts	Н [0..1]		Статус участника системы	Статус клиента. Имеет значения: ENBL – открыт; JOIN – открыт, закрыты активные операции; DLTD – удален; DSBL – закрыт.
3	SupplementaryData	Дополнительные данные	SplmtryData	Н [0..*]	SupplementaryData1	Дополнительная информация	

< BkToCstmrStmt >	
<b>Блок А</b>	< GrpHdr r>
	...
	</ GrpHdr >
<b>Блок В</b>	< Rpt >
	...
	</ Rpt >
<b>Блок С</b>	< Ntry >
	...
	</ Ntry >
</ BkToCstmrStmt >	
</Document>	

Сноска. Состав элементов сообщения «Отчет по счету на уровне банк-клиент (Выписка Национального Банка по корреспондентскому счету банка)» camt.052 в редакции постановления Правления АО «НПК» от 10.10.2024 №25.

### Состав элемента сообщения «Отчет по счету на уровне банк-клиент (Выписка Национального Банка по корреспондентскому счету банка)» camt.052

Сообщение camt.052 включает в себя набор компонентов и элементов данных, следующих в установленной последовательности. Состав сообщения camt.052 приведен в виде таблицы, в столбцах которой указываются:

- Наименование компонента или элемента данных согласно репозиторию ISO 20022;
- XML-тег – кодированное наименование компонента или элемента данных согласно репозиторию ISO 20022;
- Применяемость/кратность – кодированная информация о применимости компонента или элемента данных в платежной системе Казахстана. Символом «О» обозначается обязательность применения, символом «Н» – необязательность, символом «У» – обязательность в соответствии с правилами использования, слова «{Или}» и «Или» – необходимость выбора одного из двух вариантов, когда одновременное их указание не допускается;
- Тип данных/формат – структура бизнес-сообщения, допустимое символьное множество, размерность элементов данных, структура и формат основных компонентов и элементов данных;
- Описание – смысловое назначение компонента, элемента данных.

Номер	Наименование		XML-тег	Применяемость /Кратность	Тип данных/ формат	Описание (русс.)	Правило использования
	англоязычное	русскоязычное					
0	BankToCustomerAccountReportV07 (camt.052.001.07)	Отчет по счету клиента	BkToCstmrAcctRpt		BankToCustomerAccountReportV07	Сообщение «Отчет по счету клиента» отправляется организацией, обслуживающей счет, владельцу счета или стороне, авторизованной владельцем счета на получение сообщения. Оно может использоваться для информирования владельца счета или авторизованной стороны о записях по счету и (или) для предоставления владельцу информации об остатке средств на счете в конкретный момент времени.	Выписка Национального Банка Республики Казахстан
1	GroupHeader	Заголовок сообщения	GrpHdr	О [1..1]	GroupHeader73	Общая информация для сообщения	

1.1	MessageIdentification	Идентификатор сообщения	MsgId	O [1..1]	Max35Text	Двусторонняя ссылка, назначенная передающим участником, и переданная следующему участнику в цепочке для явного определения сообщения	
1.2	CreationDateTime	Дата создания сообщения	CreDtTm	O [1..1]	ISODatetime	Дата создания сообщения	
1.3	MessageRecipient	Получатель сообщения	MsgRcpt	Y [0..1]	PartyIdentification125	Участник, уполномоченный владельцем счета получать информацию о движениях по счету.	Указывается только тогда, когда получатель сообщения отличается от владельца счета
1.3.1	Name	Имя/Наименование	Nm	H [0..1]	Max140Text	Имя, под которым известна эта сторона и которое используется для ее идентификации	
1.3.2	Identification	Идентификация	Id	H [0..1]	Party34Choice	Уникальная и однозначная идентификация участника	
1.3.2.1	OrganisationIdentification	Идентификация организации	OrgId	Y [1..1]	OrganisationIdentification8	Уникальный и однозначный способ идентификации организации	Является обязательным, если получателем является юридическое лицо. Заполняется в соответствии с Классификатором.
1.3.2.2	PrivateIdentification	Идентификация физического лица	PrvtId	Y [1..1]	PersonIdentification13	Уникальная и однозначная идентификация физического лица	Является обязательным, если получателем является физическое лицо или ИП. Заполняется в соответствии с Классификатором.
1.3.3	CountryOfResidence	Страна проживания	CtryOfRes	Y [0..1]	CountryCode	Страна проживания физического лица (место его регистрации). В случае юридического лица - страна, в которой осуществляется управление компанией.	Заполняется, если страна регистрации отличается от страны проживания.
1.3.4	ContactDetails	Контактная информация	CtctDtls	H [0..1]	ContactDetails2	Набор информации, с помощью которой можно связаться с участником	Заполняется в соответствии с Классификатором
1.4	MessagePagination	Нумерация страниц сообщения	MsgPgntn	H [0..1]	Pagination1	Обеспечивает представление информации о номере страницы сообщения	

1.4.1	PageNumber	Номер страницы	PgNb	O [1..1]	Max5NumericText	Номер страницы	
1.4.2	LastPageIndicator	Индикатор последней страницы	LastPgInd	O [1..1]	YesNoIndicator	Указывает на последнюю страницу	
1.5	OriginalBusinessQuery	Первоначальный бизнес-запрос	OrgnlBizQry	H [0..1]	OriginalBusinessQuery1	Уникальная идентификация, осуществляемая первоначальным отправителем запроса для однозначной идентификации сообщения бизнес-запроса	Указывается, когда сообщение является ответом на первоначальное сообщение (camt.060)
1.5.1	MessageIdentification	Идентификатор сообщения	MsgId	O [1..1]	Max35Text	Двусторонняя ссылка, назначенная передающим участником, и переданная следующему участнику в цепочке для явного определения сообщения	
1.5.2	MessageNameIdentification	Идентификатор наименования сообщения	MsgNmId	H [0..1]	Max35Text	Определяет идентификатор наименования сообщения запроса, на который делается ссылка в сообщении	
1.5.3	CreationDateTime	Дата создания сообщения	CreDtTm	H [0..1]	ISODatetime	Дата создания сообщения	
<b>2</b>	<b>Report</b>	<b>Отчет</b>	<b>Rpt</b>	<b>O [1..n]</b>	<b>AccountReport22</b>	<b>Отчет по счету клиента</b>	
2.1	Identification	Идентификатор	Id	O [1..1]	Max35Text	Уникальный идентификатор, присвоенный обслуживающим счет агентом для однозначной идентификации извещения по счету	
2.2	CreationDateTime	Дата создания сообщения	CreDtTm	H [0..1]	ISODatetime	Дата создания уведомления	
2.3	FromToDate	Дата От До	FrToDt	H [0..1]	DateTimePeriod1	Диапазон времени между датой начала и датой окончания, на которую выдается отчет/выписка.	
2.3.1	FromDateTime	ДатаВремя ОТ	FrDtTm	O [1..1]	ISODatetime	Дата и время начала периода	
2.3.2	ToDateTime	ДатаВремя До	ToDtTm	O [1..1]	ISODatetime	Дата и время окончания периода	
2.4	Account	Счет	Acct	O [1..1]	CashAccount36	Однозначная идентификация счета, по которому будет сделана дебетовая или кредитовая запись	

2.4.1	Identification	Идентификация	Id	O [1..1]	AccountIdentification4 Choice	Уникальная и однозначная идентификация счета, осуществляемая по соглашению между владельцем счета и обслуживающим счет агентом	
2.4.2	Type	Тип	Tr	H [0..1]	CashAccountType2Choice	Определяет характер или назначение счета	
2.4.2.1	Code	Код	Cd	Y [1..1]	ExternalCashAccountType1Code	Тип счета в кодированной форме	Заполняется в соответствии с внешним справочником.
2.4.2.2	Proprietary	В собственной форме	Prtry	Y [1..1]	Max35Text	Характер или назначение счета в собственной форме	
2.4.3	Currency	Валюта	Ccy	H [0..1]	ActiveOrHistoricCurrencyCode	Идентификация валюты, в которой открыт счет.	
2.4.4	Owner	Владелец счета	Ownr	H [0..1]	PartyIdentification125	Участник, владелец счета	Указывается для извещения на уровне банк-клиент
2.4.4.1	Name	Имя/Наименование	Nm	H [0..1]	Max140Text	Имя, под которым известен этот участник и которое используется для его идентификации	
2.4.4.2	Identification	Идентификация	Id	H [0..1]	Party34Choice	Уникальная и однозначная идентификация стороны	
2.4.4.2.1	OrganisationIdentification	Идентификация организации	OrgId	Y [1..1]	OrganisationIdentification8	Уникальный и однозначный способ идентификации организации	Указывается, если получателем является юридическое лицо. Заполняется в соответствии с Классификатором.
2.4.4.2.2	PrivateIdentification	Идентификация физического лица	PrvtId	Y [1..1]	PersonIdentification13	Уникальная и однозначная идентификация физического лица	Указывается, если получателем является физическое лицо или ИП. Заполняется в соответствии с Классификатором.
2.4.5	Servicer	Банк, обслуживающий счет	Svcr	H [0..1]	BranchAndFinancialInstitutionIdentification5	Участник, который управляет счетом от имени владельца счета, осуществляет операции по счету, рассчитывает остатки и предоставляет информацию по счету.	Указывается для извещения на уровне банк-банк (банк, платежная система)

2.4.5.1	FinancialInstitutionIdentification	Идентификация банка	FinInstnId	О [1..1]	FinancianstitutionIdentification8	Уникальная и однозначная идентификация банка (финансового института), осуществляемая в соответствии с международно признанной или собственной схемой идентификации	Заполняется в соответствии с Классификатором
2.5	Balance	Баланс	Bal	Н [0..*]	CashBalance8	Множество элементов, используемых для определения баланса в виде числового представления чистых поступлений денег на счет и списаний денег со счета в определенный момент времени	Заполняется в соответствии с Классификатором группы «camt» (приложение 20 к Порядку)
2.7	Entry	Запись	Ntry	Н [0..*]	ReportEntry9	Определяет запись в отчете	Заполняется в соответствии с Классификатором группы «camt» (приложение 20 к Порядку)
2.8	AdditionalReportInformation	Дополнительная информация об отчете	AddtlRptInf	Н [0..1]	Max500Text	Дополнительная информация уведомления о движении денег по счету клиента	
3	SupplementaryData	Дополнительные данные	SplmtryData	Н [0..*]	SupplementaryData1	Дополнительная информация	

Приложение 10  
к Порядку обмена электронными  
информационными сообщениями (модель связей)

### Справка о прохождении сообщений camt.998.052

Справка о прохождении сообщений camt. 998.052 (далее – сообщение camt. 998.052) формируется Национальным Банком и направляется участникам платежных систем при наличии движения денег на корреспондентском счете. Сообщение camt. 998.052 является приложением к промежуточной и финальной выписке Национального Банка и содержит детальную расшифровку операций, указанных в промежуточной или финальной выписке camt.052.

Сообщение camt.998.052 создается в виде XML-файлов на основании методологии международного стандарта ISO 20022 и с учетом национальной практики Республики Казахстан и имеет следующую структуру и состав элементов.

### Структура сообщения «Справка о прохождении сообщений» (camt.998.052)

Структура сообщения camt.998.052 состоит из:

**Блок А:** блок заголовка сообщения Group header. Этот блок должен указываться один раз.

**Блок В:** детали ведомости Statement. Этот блок может появляться n раз.

Document xmlns="urn:iso:std:iso:20022:tech:xsd:camt.998.052.01">	
<b>&lt; MsgPssngStmnt &gt;</b>	
<b>Блок А</b>	<b>&lt; GrpHdr&gt;</b> ... <b>&lt;/GrpHdr &gt;</b>
<b>Блок В</b>	<b>&lt; Stmt &gt;</b> ... <b>&lt;/Stmt &gt;</b>
<b>&lt;/ MsgPssngStmnt &gt;</b>	
<b>&lt;/Document&gt;</b>	

*Сноска. Состав элементов сообщения «Справка о прохождении сообщений» camt.998.052 в редакции постановления Правления АО «НПК» от 10.10.2024 №25.*

### Состав элементов сообщения «Справка о прохождении сообщений» camt.998.052

Сообщение camt.998.052 включает в себя набор компонентов и элементов данных, следующих в установленной последовательности. Состав сообщения camt.998.052 приведен в виде таблицы, в столбцах которой указываются:

- Наименование компонента или элемента данных согласно репозиторию ISO 20022;

- XML-тег – кодированное наименование компонента или элемента данных согласно репозиторию ISO 20022;
- Применяемость/кратность – кодированная информация о применимости компонента или элемента данных в платежной системе Казахстана. Символом «О» обозначается обязательность применения, символом «Н» – необязательность, символом «У» – обязательность в соответствии с правилами использования, слова «{Или» и «Или}» – необходимость выбора одного из двух вариантов, когда одновременное их указание не допускается;
- Тип данных/формат – структура бизнес-сообщения, допустимое символьное множество, размерность элементов данных, структура и формат основных компонентов и элементов данных;
- Описание – смысловое назначение компонента, элемента данных.

Ур.	Наименование		XML-тег	Применяемость /Кратность	Тип данных/формат	Описание (русск.)	Правило использования
	англоязычное	русскоязычное					
0	MessagePassingStatement (camt.998.052.01)	Выписка (справка) о прохождении сообщений	MsgPssngStmnt		MessagePassingStatement01	Организация, обслуживающая корреспондентский счет, формирует справку о прохождении сообщений MessagePassingStatement для информирования пользователя о проведенных по его корреспондентскому счету платежных и информационных сообщениях в течение дня.	
1	GroupHeader	Заголовок сообщения	GrpHdr	О [1..1]	GroupHeader	Общая информация для сообщения	
1.1	MessageIdentification	Идентификатор сообщения	MsgId	О [1..1]	Max140Text	Двусторонняя ссылка, назначенная отправителем, и переданная получателю в цепочке для явного определения сообщения.	
1.2	MessageNameIdentification	Тема сообщения	MsgNmId	Н [0..1]	Max140Text	Тема сообщения	
1.3	CreationDateTime	Дата и время создания	CreDtTm	О [1..1]	ISODatetime	Дата и время создания сообщения	
1.4	MessageSender	Отправитель сообщения	MsgSndr	О [1..1]	MessageSender	Код системы отправителя сообщения	
1.4.1	Proprietary	В собственной Форме	Prtry	У [1..1]	Max140Text	Собственная идентификация платежной системы в текстовой форме.	Справочник платежных систем в собственной форме

1.5	Period	Период	Prd	O [1..1]	DatePeriod	Временной интервал, определяемый датой и временем начала, а также датой и временем окончания.	
1.5.1	FromDateTime	Дата и время начала периода.	FrDtTm	O [1..1]	ISODatetime	Дата и время начала периода.	
1.5.2	ToDateTime	Дата и время окончания периода.	ToDtTm	O [1..1]	ISODatetime	Дата и время окончания периода.	
<b>2</b>	<b>Statement</b>	<b>Выписка</b>	<b>Stmt</b>	<b>O [1..*]</b>	<b>Statement</b>	<b>Предоставляет детали выписки по проведенным сообщениям.</b>	
2.1	TransactionsDetails	Детали сообщений	TxsDtls	H [0..*]	TransactionsDetails	Детали сообщений	
2.1.1.	MessageIdentification	Идентификатор сообщения	MsgId	O [1..1]	Max35Text	Двусторонняя ссылка, назначенная отправителем, и переданная получателю в цепочке для явного определения сообщения.	
2.1.2	TransactionIdentification	Идентификатор операции	TxId	O [1..1]	Max35Text	Уникальный идентификатор передается по всей платежной цепочке, присвоенный первым банком в платежной цепочке (банком отправителя денег).	
2.1.3	MessageDefinitionIdentifier	Идентификатор сообщения	MsgDefIdr	O [1..1]	Max35Text	Содержит идентификатор сообщения, который определяет бизнес сообщение.	В платежной системе НБРК отражается значение Internal.FT/Accounting.ENTRY/Internal.TT - если транзакция не создала платежное сообщение
2.1.4	Amount	Сумма	Amt	O [1..1]	ActiveCurrencyAndAmount	Сумма денег, переведенная от банка отправителя денег банку бенефициара	
2.1.5	RelatedParties	Связанные участники	RltdPties	O [1..1]	RelatedParties	Множество элементов, используемых для идентификации участников, связанных с платежом	
2.1.5.1	Debtor	Отправитель денег	Dbtr	H [0..1]	Debtor	Участник, за счет которого осуществляется платеж и (или) перевод денег	
2.1.5.1.1	FinancialInstitutionIdentification	Идентификатор банка	FinInstnId	Y [0..1]	FinancialInstitutionIdentificationDebtorFinInstnId	Уникальная и однозначная идентификация банка (финансового института), осуществляемая в соответствии с международно признанной или собственной схемой идентификации.	Заполняется в соответствии с Классификатором

2.1.5.1 .2	Name	Имя/Наименование	Nm	H [0..1]	Max140 Text	Имя, под которым известен этот участник и которое используется для его идентификации	
2.1.5.1 .3	Identification	Идентификация	Id	O [1..1]	DebtorIdentifica tion	Уникальная и однозначная идентификация участника	
2.1.5.1 .3.1	OrganisationIdentificatio n	Идентификация организации	OrgId	Y [1..1]	DebtorIdentifica tionOrgId	Уникальный и однозначный способ идентификации организации	Является обязательным, если отправитель денег является юридическим лицом. Заполняется в соответствии с Классификатором.
2.1.5.2	DebtorAccount	Счет отправителя денег	DbtrAcct	H [0..1]	DebtorAccount	Номер банковского счета отправителя денег, по которому будет сделана дебетовая запись в результате операции.	Заполняется в соответствии с Классификатором
2.1.5.3	DebtorAgent	Банк отправителя денег	DbtrAgt	H [0..1]	DebtorBank	Финансовый институт, обслуживающий счет отправителя денег	
2.1.5.3 .1	FinancialInstitutionIdenti fication	Идентификатор банка	FinInstnId	O [1..1]	FinancialInstitut ionIdentification DebtorFinInstnI d	Уникальная и однозначная идентификация банка (финансового института), осуществляемая в соответствии с международно признанной или собственной схемой идентификации.	Заполняется в соответствии с Классификатором
2.1.5.4	Creditor	Бенефициар	Cdtr	H [0..1]	Creditor	Участник, в пользу которого осуществляется платеж и (или) перевод денег.	
2.1.5.4 .1	FinancialInstitutionIdentifi cation	Идентификатор банка	FinInstnId	H [0..1]	FinancialInstitut ionIdentification CreditorFinInstn Id	Уникальная и однозначная идентификация банка (финансового института), осуществляемая в соответствии с международно признанной или собственной схемой идентификации.	Указывается, если бенефициар является банком. Заполняется в соответствии с Классификатором
2.1.5.4 .2	Name	Имя/Наименование	Nm	H [0..1]	Max140Text	Имя, под которым известен участник и которое используется для его идентификации	
2.1.5.4 .3	Identification	Идентификация	Id	O [1..1]	CreditorIdentific ation	Уникальная и однозначная идентификация участника	

2.1.5.4.3.1	OrganisationIdentification	Идентификация организации	OrgId	У [1..1]	CreditorIdentificationOrgId	Уникальный и однозначный способ определения организации.	Является обязательным, если участник является юридическим лицом. Заполняется в соответствии с Классификатором
2.1.5.5	CreditorAccount	Счет бенефициара	CdtrAcct	Н [0..1]	CreditorAccount	Номер банковского счета Бенефициара, по которому будет сделана кредитовая запись в результате платежной операции.	Заполняется в соответствии с Классификатором
2.1.5.6	CreditorAgent	Банк Бенефициара	CdtrAgt	Н [0..1]	CreditorBank	Финансовый институт, обслуживающий счет Бенефициара.	
2.1.5.6.1	FinancialInstitutionIdentification	Идентификатор банка	FinInstnId	О [1..1]	FinancialInstitutionIdentificationCreditorFinInstnId	Уникальная и однозначная идентификация банка (финансового института), осуществляемая в соответствии с международно признанной или собственной схемой идентификации.	Заполняется в соответствии с Классификатором
2.1.5.7	Purpose	Назначение	Purp	Н [0..1]	Purpose	Назначение платежа. Информация используется при обработке сообщений банками, участвующими в платежной цепочке.	Использование в РК: Для указания кода назначения платежа
2.1.5.7.1	Proprietary	В собственной форме	Prtry	У [1..1]	Max140Text	Назначение платежа в собственной форме (КНП)	Заполняется в соответствии с КНП
2.1.5.8	RemittanceInformation	Информация перевода	RmtInf	Н [0..1]	RemittanceInformation	Информация, представляемая для сопоставления записи с элементами, расчеты, по которым должны быть осуществлены с помощью перевода, например, коммерческие счета к оплате в системе учета дебиторской задолженности	
2.1.5.8.1	Unstructured	Неструктурированная форма назначения платежа	Ustrd	Н [0..*]	Max350Text	Информация, предоставленная в неструктурированной форме	Заполняется в соответствии с Классификатором
2.1.5.8.2	Structured	Структурированная форма назначения платежа	Strd	Н [0..*]	Structured	Детали транзакции в структурированном формате	Заполняется в соответствии с Классификатором

Приложение 11  
к Порядку обмена электронными  
информационными сообщениями (модель связей)

### Отчет по счету на уровне банк-клиент (camt.053)

Отчет по счету на уровне банк-клиент camt.053 (далее – сообщение camt.053) формируется МСПД, СМК и СМЭП (далее – Система) и направляется Национальному Банку и участникам платежных систем. В сообщении camt.053 содержится информация обо всех операциях (проведенных/не проведенных, включая отозванные) по счету участника платежных систем в течение операционного дня в Системе. В течение операционного дня Национальный Банк и участник платежных систем путем направления в Систему запроса отчета по счету (camt.060) могут получать промежуточную выписку по операциям по счету, проведенным за определенный период.

При закрытии операционного дня в СМК и СМЭП, в указанных системах формируются сообщения camt.053, которые направляются участникам платежных систем. После закрытия операционного дня в МСПД сообщения camt.053 вместе со Справкой о прохождении сообщений (camt.998.400) направляются Национальному Банку и всем участникам платежных систем.

В случае, если camt.053 состоит из одной страницы, то в теге «PageNumber» (Номер страницы) указывается цифра «1», а в теге «LastPageIndicator» (Индикатор) – значение «true». Если camt.053 состоит из нескольких страниц, то указываются соответствующие номера страниц (1,2,3, ...) с указанием в теге «LastPageIndicator» (Индикатор) значения «false». При этом на последней странице указывается значение «true».

Сообщение camt.053 создается в виде XML-файлов на основании методологии международного стандарта ISO 20022 и с учетом национальной практики Республики Казахстан, и имеет следующую структуру и состав элементов.

### Структура сообщения «Отчет по счету на уровне банк-клиент» camt.053

Структура сообщения camt.053 состоит из:

**Блок А:** блок заголовка сообщения Group header. Этот блок должен указываться один раз.

**Блок В:** информация о балансе и записях по счету, Statement. Этот блок должен появиться как минимум один раз.

**Блок С:** информация о записях по единичным платежам, Entry. Этот блок должен появиться как минимум один раз.

Document xmlns="urn:iso:std:iso:20022:tech:xsd:camt.053.001.07">	
<b>&lt; BkToCstmrStmt &gt;</b>	
<b>Блок А</b>	<b>&lt;GrpHdr&gt;</b>
	...
	<b>&lt;/GrpHdr &gt;</b>
<b>Блок В</b>	<b>&lt; Stmt &gt;</b>
	...
	<b>&lt;/Stmt &gt;</b>
<b>Блок С</b>	<b>&lt; Ntry &gt;</b>
	...

```
</Ntry>
</BkToCstmrStmt>
</Document>
```

Сноска. Состав элементов сообщения «Отчет по счету на уровне банк-клиент» camt.053 в редакции постановления Правления АО «НПК» от 10.10.2024 №25.

### Состав элементов сообщения «Отчет по счету на уровне банк-клиент» camt.053

Сообщение camt.053 включает в себя набор компонентов и элементов данных, следующих в установленной последовательности. Состав сообщения camt.053 приведен в виде таблицы, в столбцах которой указываются:

- Наименование компонента или элемента данных согласно репозиторию ISO 20022;
- XML-тег – кодированное наименование компонента или элемента данных согласно репозиторию ISO 20022;
- Применяемость/кратность – кодированная информация о применимости компонента или элемента данных в платежной системе Казахстана. Символом «О» обозначается обязательность применения, символом «Н» – необязательность, символом «У» – обязательность в соответствии с правилами использования, слова «{Или» и «Или}» – необходимость выбора одного из двух вариантов, когда одновременное их указание не допускается;
- Тип данных/формат – структура бизнес-сообщения, допустимое символьное множество, размерность элементов данных, структура и формат основных компонентов и элементов данных;
- Описание – смысловое назначение компонента, элемента данных.

Номер	Наименование		XML-тег	Применяемость/Кратность	Тип данных/формат	Описание (русс.)	Правило использования
	англоязычное	русскоязычное					
0	BankToCustomerStatementV07 (camt.053.001.07)	Выписка по счету клиента	BkToCstmrStmt			Сообщение «Отчет по счету клиента» отправляется организацией, обслуживающей счет, владельцу счета или стороне, авторизованной владельцем счета на получение сообщения. Оно используется для управления денежными средствами и / или сверки и содержит информацию только о завершенных транзакциях, а также может включать в себя основные детали платежа. Предоставляется на заранее определенный момент времени (например: по закрытию операционного дня).	Выписка платежных систем АО «НПК»

1	GroupHeader	Заголовок сообщения	GrpHdr	O [1..1]		Общая информация для сообщения	
1.1	MessageIdentification	Идентификатор сообщения	MsgId	O [1..1]	Max35Text	Двусторонняя ссылка, назначенная передающим участником, и переданная следующему участнику в цепочке для явного определения сообщения	
1.2	CreationDateTime	Дата создания сообщения	CreDtTm	O [1..1]	Date	Дата создания сообщения	
1.3	MessageRecipient	Получатель сообщения	MsgRcpt	Y [0..1]	PartyIdentification125	Участник, уполномоченный владельцем счета получать информацию о движениях по счету.	Указывается только тогда, когда получатель сообщения отличается от владельца счета
1.3.1	Name	Имя/Наименование	Nm	O [1..1]	Max140Text	Имя, под которым известна эта сторона и которое используется для ее идентификации	
1.3.2	Identification	Идентификация	Id	O [1..1]	Party34Choice	Уникальная и однозначная идентификация участника	
1.3.2.1	OrganisationIdentification	Идентификация организации	OrgId	Y [0..1]		Уникальный и однозначный способ идентификации организации	Является обязательным, если участником является юридическим лицом. Заполняется в соответствии с Классификатором.
1.3.2.2	PrivateIdentification	Идентификация физического лица	PrvtId	Y [0..1]		Уникальная и однозначная идентификация физического лица	Является обязательным, если участником является физическим лицом или ИП. Заполняется в соответствии с Классификатором.
1.3.3	CountryOfResidence	Страна проживания	CtryOfRes	Y [0..1]	Country Code	Страна проживания физического лица (место его регистрации). В случае юридического лица - страна, в которой осуществляется управление компанией.	Заполняется, если страна регистрации отличается от страны проживания.
1.3.4	ContactDetails	Контактная информация	CtctDtls	N [0..1]	Contact Details2	Набор информации, с помощью которой можно связаться с участником	Заполняется в соответствии с Классификатором

1.4	MessagePagination	Нумерация страниц сообщения	MsgPgntn	H [0..1]	Pagination1	Обеспечивает представление информации о номере страницы сообщения	
1.4.1	PageNumber	Номер страницы	PgNb	O [1..1]	Max5NumericText	Номер страницы	
1.4.2	LastPageIndicator	Индикатор последней страницы	LastPgInd	O [1..1]	YesNoIndicator	Указывает на последнюю страницу	В зависимости от количества страниц указываются следующие значения: true и false
1.5	OriginalBusinessQuery	Первоначальный бизнес-запрос	OrgnlBizQuery	H [0..1]	OriginalBusinessQuery1	Уникальная идентификация, осуществляемая первоначальным отправителем запроса для однозначной идентификации сообщения бизнес-запроса	Указывается, когда сообщение является ответом на первоначальное сообщение (camt.060)
1.5.1	MessageIdentification	Идентификатор сообщения	MsgId	O [1..1]	Max35Text	Двусторонняя ссылка, назначенная передающим участником, и переданная следующему участнику в цепочке для явного определения сообщения	
1.5.2	MessageNameIdentification	Идентификатор наименования сообщения	MsgNmId	H [0..1]	Max35Text	Определяет идентификатор наименования сообщения запроса, на который делается ссылка в сообщении	
1.5.3	CreationDateTime	Дата создания сообщения	CreDtTm	H [0..1]	ISODateTime	Дата создания сообщения	
<b>2</b>	<b>Statement</b>	<b>Выписка</b>	<b>Stmt</b>	<b>O [1..n]</b>		<b>Отчет о проведенных транзакциях и остатке средств на счете</b>	
2.1	Identification	Идентификатор	Id	O [1..1]	Max35Text	Уникальный идентификатор, присвоенный обслуживающим счет агентом для однозначной идентификации извещения по счету	
2.2	CreationDateTime	Дата создания сообщения	CreDtTm	H [0..1]	ISODateTime	Дата создания уведомления	
2.3	FromToDate	Дата От До	FrToDt	H [0..1]	DateTimePeriod1	Диапазон времени между датой начала и датой окончания, на которую выдается отчет/выписка.	
2.3.1	FromDateTime	ДатаВремя ОТ	FrDtTm	H [0..1]	ISODateTime	Дата и время начала периода	
2.3.1	ToDateTime	ДатаВремя До		H [0..1]	ISODateTime	Дата и время окончания периода.	

2.4	Account	Счет	Acct	О [1..1]		Однозначная идентификация счета, по которому будет сделана дебетовая или кредитовая запись	
2.4.1	Identification	Идентификация	Id	О [1..1]		Уникальная и однозначная идентификация счета, осуществляемая по соглашению между владельцем счета и обслуживающим счет агентом	Заполняется в соответствии с Классификатором.
2.4.2	Currency	Валюта	Ccy			Идентификация валюты, в которой открыт счет.	
2.4.3	Owner	Владелец счета	Ownr	Н [0..1]	Party Identification125	Участник, владелец счета	Указывается для извещения на уровне банк-клиент
2.4.3.1	Name	Имя/Наименование	Nm	О [1..1]	Max140Text	Имя, под которым известен этот участник и которое используется для его идентификации	
2.4.3.2	Identification	Идентификация	Id	О [1..1]		Уникальная и однозначная идентификация стороны	
2.4.3.2.1	OrganisationIdentification	Идентификация организации	OrgId	У [0..1]		Уникальный и однозначный способ идентификации организации	Указывается, если получателем является юридическим лицом. Заполняется в соответствии с Классификатором.
2.4.3.2.2	PrivateIdentification	Идентификация физического лица	PrvtId	У [0..1]		Уникальная и однозначная идентификация физического лица	Указывается, если получателем является физическим лицом или ИП. Заполняется в соответствии с Классификатором.
2.4.3.3	CountryOfResidence	Страна проживания	CtryOfRes	У [0..1]	Country Code	Страна проживания физического лица (место его регистрации). В случае юридического лица - страна, в которой осуществляется управление компанией.	Является обязательным, если страна резидентства отличается от Казахстана.
2.4.3.4	ContactDetails	Контактная информация	CtctDtls	Н [0..1]	Contact Details2	Набор элементов, используемый для указания, как следует связываться с участником	Заполняется в соответствии с Классификатором

2.4.4	Servicer	Банк, обслуживающий счет	Svcr	Н [0..1]		Участник, который управляет счетом от имени владельца счета, осуществляет операции по счету, рассчитывает остатки и предоставляет информацию по счету.	Указывается для извещения на уровне банк-банк (банк, платежная система)
2.5	Balance	Баланс	Bal	О [1..n]	CashBalance8	Множество элементов, используемых для определения баланса в виде числового представления чистых поступлений денег на счет и списаний денег со счета в определенный момент времени	Заполняется в соответствии с Классификатором «camt» (приложение 20 к Порядку)
2.7	Entry	Запись	Ntry	Н [0..n]	ReportEntry9	Определяет запись в отчете	Заполняется в соответствии с Классификатором (camt) (приложение 20 к Порядку)
2.8	AdditionalStatementInformation	Дополнительная ИнформацияИзвещения	AddtlStmntInf	О [0..1]	Max500Text	Дополнительная информация уведомления о движении денег по счету клиента	
3	SupplementaryData	Дополнительные данные	SplmtryData	Н [0..*]	SupplementaryData1	Дополнительная информация	

Приложение 12  
к Порядку обмена электронными  
информационными сообщениями (модель связей)**Справка о прохождении сообщений camt.998.400**

Справка о прохождении сообщений camt.998.400 (далее - сообщение camt. 998.400) содержит информацию о количестве и типах сообщений, обработанных Системой. Сообщение camt.998.400 формируется после закрытия операционного дня в МСПД и является приложением к сообщению camt.053, которые направляются Национальному Банку и всем участникам платежных систем.

Сообщение camt.998.400 создается в виде XML-файлов на основании методологии международного стандарта ISO 20022 и с учетом национальной практики Республики Казахстан, и имеет следующую структуру и состав элементов.

**Структура сообщения «Справка о прохождении сообщений» (camt.998.400)**

Структура сообщения camt.998.400 состоит из:

**Блок А:** блок заголовка сообщения Group header. Этот блок должен указываться один раз.

**Блок В:** детали ведомости Statement. Этот блок может появляться n раз.

```
Document xmlns="urn:iso:std:iso:20022:tech:xsd:camt.998.400.01">
```

```
< MsgPssngStmt >
```

```
Блок А                <GrpHdr>
```

```
...
```

```
</GrpHdr >
```

```
Блок В                < Stmt >
```

```
...
```

```
</ Stmt >
```

```
</ MsgPssngStmt >
```

```
</Document>
```

*Сноска. Состав элементов сообщения «Справка о прохождении сообщений» camt.998.400 в редакции постановления Правления АО «НПК» от 10.10.2024 №25.*

**Состав элементов сообщения «Справка о прохождении сообщений» camt.998.400**

Сообщение camt.998.400 включает в себя набор компонентов и элементов данных, следующих в установленной последовательности. Состав сообщения camt.998.400 приведен в виде таблицы, в столбцах которой указываются:

- Наименование компонента или элемента данных согласно репозиторию ISO 20022;

- XML-тег – кодированное наименование компонента или элемента данных согласно репозиторию ISO 20022;
- Применяемость/кратность – кодированная информация о применимости компонента или элемента данных в платежной системе Казахстана. Символом «О» обозначается обязательность применения, символом «Н» – необязательность, символом «У» – обязательность в соответствии с правилами использования, слова «{Или» и «Или}» – необходимость выбора одного из двух вариантов, когда одновременное их указание не допускается;
- Тип данных/формат – структура бизнес-сообщения, допустимое символьное множество, размерность элементов данных, структура и формат основных компонентов и элементов данных;
- Описание – смысловое назначение компонента, элемента данных.

№	Наименование		XML-тег	Применяемость/Кратность	Тип данных/формат	Описание (русск.)	Правило использования
	англоязычное	русскоязычное					
0	MessagePassingStatement (camt.998.400.01)	Выписка (справка) о прохождении сообщений	MsgPssngStmt			При закрытии операционного дня, Система выдает выписку (справку) о прохождении сообщений MessagePassingStatement для информирования пользователя о количестве и типах сообщений, проведенных через Систему в течении дня.	
1	GroupHeader	Заголовок сообщения	GrpHdr	О [1..1]	GroupHeader76	Общая информация для сообщения	
1.1	MessageIdentification	Идентификатор сообщения	MsgId	О [1..1]	Max35Text	Двусторонняя ссылка, назначенная отправителем, и переданная получателю в цепочке для явного определения сообщения.	
1.2	MessageNameIdentification	Тема сообщения	MsgNmId	Н [0..1]	Max140Text	Тема сообщения	
1.3	CreationDateTime	Дата и время создания	CreDtTm	О [1..1]	ISODatetime	Дата и время создания сообщения	
1.4	MessageSender	Отправитель сообщения	MsgSndr	О [1..1]	ClearingSystemIdentification3Choice	Код системы отправителя сообщения	
1.4.1	Code	Код	Cd	У [1..1]	External CashClearingSystem1Code	Код платежной системы, присваиваемый оператором платежных систем, через которую обрабатываются платежные сообщения, в соответствии со	

						списком кодов идентификаторов платежных систем.	
1.4.2	Proprietary	В собственной Форме	Prtry	У [1..1]	Max35Text	Собственная идентификация платежной системы в текстовой форме.	Справочник платежных систем в собственной форме
1.5	Period	Период	Prd	О [1..1]	DateTimePeriod1	Временной интервал, определяемый датой и временем начала, а также датой и временем окончания.	
1.5.1	FromDateTime	Дата и время начала периода.	FrDtTm	О [1..1]	ISODateTime	Дата и время начала периода.	
1.5.2	ToDateTime	Дата и время окончания периода.	ToDtTm	О [1..1]	ISODate Time	Дата и время окончания периода.	
<b>2</b>	<b>Statement</b>	<b>Выписка</b>	<b>Stmt</b>	<b>О [1..1]</b>	<b>Statement02</b>	<b>Предоставляет детали выписки по проведенным сообщениям.</b>	
2.1	TransactionsDetails	Детали сообщений	TxsDtls	Н [0..*]	TransactionsDetails	Детали сообщений	
2.1.1	MessageTypeIdentification	Тип сообщения	MTId	Н [0..1]	Max35Text	Тип сообщения	
2.1.2	TimePeriod	Период времени	TmPrd	О [1..1]	TimePeriodDetails1	Период времени, в котором сообщение проведено	
2.1.2.1	FromTime	Время от	FrTm	О [1..1]	ISOTime	Время, определяющая начало интервала времени.	
2.1.2.2	ToTime	Время до	ToTm	Н [0..1]	ISOTime	Время, определяющая окончание интервала времени.	
2.1.3	NumberOfTransactions	Количество сообщений	NbOfTxs	О [1..1]	DecimalNumber	Количество сообщений, проведенных в указанный период времени	
2.2	TotalNumberOfTransactions	Общее количество сообщений	TtlNbOfTxs	О [1..1]	DecimalNumber	Общее количество сообщений, проведенных за весь период	
<b>3</b>	<b>SupplementaryData</b>	<b>Дополнительные данные</b>	<b>SplmtryData</b>	<b>Н [0..*]</b>	<b>SupplementaryData1</b>	<b>Дополнительная информация</b>	

Приложение 13  
к Порядку обмена электронными  
информационными сообщениями (модель связей)

### Запрос отчета по счету (camt.060)

Запрос отчета по счету camt.060 (далее – сообщение camt.060) формируется участниками платежных систем и направляется в МСПД, СМК и СМЭП (далее – Система). Система в ответ на запрос участника платежных систем при успешной его обработке формирует уведомление о состоянии запроса (camt.025) и направляет отчет о состоянии счета (camt.053).

При обнаружении Системой ошибки в сообщении camt.060 формируется уведомление о состоянии запроса (camt.025) со статусом «RJCT» с указанием кода ошибки. В случае несоответствия структуры сообщения camt.060 Системой формируется и направляется участнику платежных систем сообщение adm.002 со статусом «RJCT» и с описанием ошибки.

Сообщение camt.060 создается в виде XML-файлов на основании методологии международного стандарта ISO 20022 и с учетом национальной практики Республики Казахстан, и имеет следующую структуру и состав элементов.

### Структура сообщения «Запрос отчета по счету» camt.060

Структура сообщения camt.060 состоит:

**Блок А:** блок заголовка сообщения Group header. Этот блок должен указываться один раз.

**Блок В:** информация о запросе по счету Reporting request. Этот блок должен появиться как минимум один раз.

Document xmlns="urn:iso:std:iso:20022:tech:xsd:camt.060.001.05">	
< AcctRptgReq>	
<b>Блок А</b>	< GrpHdr>
	...
	</ GrpHdr>
<b>Блок В</b>	< RptgReq>
	...
	</ RptgReq>
</ AcctRptgReq>	
</Document>	

### Состав элементов сообщения «Запрос отчета по счету» camt.060

Сообщение camt.060 включает в себя набор компонентов и элементов данных, следующих в установленной последовательности. Состав сообщения camt.060 приведен в виде таблицы, в столбцах которой указываются:

- Наименование компонента или элемента данных согласно репозиторию ISO 20022;
- XML-тег – кодированное наименование компонента или элемента данных согласно репозиторию ISO 20022;
- Применяемость/кратность – кодированная информация о применяемости компонента или элемента данных в платежной системе Казахстана. Символом «О» обозначается обязательность применения, символом «Н» – необязательность, символом «У» – обязательность в соответствии с правилами использования, слова «{Или» и «Или}» – необходимость выбора одного из двух вариантов, когда одновременное их указание не допускается;
- Тип данных/формат – структура бизнес-сообщения, допустимое символьное множество, размерность элементов данных, структура и формат основных компонентов и элементов данных;
- Описание – смысловое назначение компонента, элемента данных.

Номер	Наименование		XML-тег	Применяемость/Кратность	Тип данных/ формат	Описание (русск.)	Правило использования
	англоязычное	русскоязычное					
0	AccountReportingRequestV05 (camt.060.001.05)	Запрос отчета по счету клиента	AcctRptgReq			Сообщение «Запрос отчета по счету клиента» отправляется владельцем счета напрямую или через посредника в банк/платежную систему, обслуживающих его счет. Он используется для получения отчетов о состоянии счета клиента - «Отчет по счету клиента» (Выписка НБ РК) (camt.052), «Отчет по счету на уровне банк-клиент» (camt.053) или «Уведомление о зачислении/списании средств со счета на уровне банк-клиент» (camt.054)	
1	GroupHeader	Заголовок сообщения	GrpHdr	О [1..1]		Общая информация для сообщения	
1.1	MessageIdentification	Идентификатор сообщения	MsgId	О [1..1]	Max35Text	Двусторонняя ссылка, назначенная передающим участником, и переданная следующему участнику в цепочке для явного определения сообщения	

1.2	CreationDateTime	Дата создания сообщения	CreDtTm	О [1..1]	Date	Дата создания сообщения	
1.3	MessageSender	Отправитель сообщения	MsgSndr	Н [0..1]	Party35Choice	Определяет участника, который отправляет сообщение, когда он отличен от владельца счета	Указывается только тогда, когда отправитель сообщения отличается от владельца счета
1.3.1	Party	Сторона	Pty	У [1..1]	PartyIdentification125	Определяет физическое лицо или организацию	
1.3.1.1	Name	Имя/Наименование	Nm	О [1..1]	Max140Text	Имя, под которым известна эта сторона и которое используется для ее идентификации	
1.3.1.2	Identification	Идентификация	Id	У [0..1]	Party34Choice	Уникальная и однозначная идентификация участника	
1.3.1.2.1	OrganisationIdentification	Идентификация организации	OrgId	У [0..1]	OrganisationIdentification8	Уникальный и однозначный способ идентификации организации	Указывается, если участник является юридическим лицом. Заполняется в соответствии с Классификатором.
1.3.1.2.2	PrivateIdentification	Идентификация физического лица	PrvtId	У [0..1]	PersonIdentification13	Уникальная и однозначная идентификация физического лица	Указывается, если участник является физическим лицом или ИП. Заполняется в соответствии с Классификатором.
1.3.1.3	CountryOfResidence	Страна проживания	CtryOfRes	У [0..1]	Country Code	Страна проживания физического лица (место его регистрации). В случае юридического лица - страна, в которой осуществляется управление компанией.	Является обязательным, если страна резидентства отличается от Казахстана.
1.3.1.4	ContactDetails	Контактная информация	CtctDtls	Н [0..1]	Contact Details2	Набор элементов, используемый для указания, как следует связываться с участником	Заполняется в соответствии с Классификатором
1.3.2	Agent	Банк	Agt	У [1..1]	BranchAndFinancialInstitutionIdentification5	Идентификация Банка или финансовой организации.	Указывается, если запрошена выписка из Системы

1.3.2.1	FinancialInstitutionIdentification	Идентификатор банка	CtryOfRes	У [0..1]	FinancialInstitutionIdentification8	Уникальная и однозначная идентификация банка (финансового института), осуществляемая в соответствии с международной признанной или собственной схемой идентификации.	Указывается, если отправитель является банком. Заполняется в соответствии с Классификатором.
2	ReportingRequest	Запрос отчета	RptgReq	О [1..n]	ReportingRequest4	Предоставляет дополнительные реквизиты для запроса отчета	
2.1	Identification	Идентификатор	Id	О [1..1]	Max35Text	Уникальный идентификатор, присвоенный владельцем счета для однозначной идентификации запроса отчета	
2.2	RequestedMessageNameIdentification	Идентификатор наименования сообщения запроса	ReqdMsgNmId	О [1..1]	Max35Text	Определяет тип сообщения запроса отчета.	Может принимать следующие значения: camt.052.001.; camt.053.001.camt.054.001.
2.3	Account	Счет	Acct	Н [0..1]	CashAccount24	Однозначная идентификация счета, на который ссылается запрос отчета	Заполняется в соответствии с Классификатором.
2.4	AccountOwner	Владелец счета	AcctOwnr	О [1..1]	Party40Choice	Участник, владелец счета	
2.4.1	Party	Сторона	Pty	У [1..1]	PartyIdentification135	Определяет физическое лицо или организацию	
2.4.1.1	Name	Имя/Наименование	Nm	О [1..1]	Max140Text	Имя, под которым известна эта сторона и которое используется для ее идентификации	
2.4.1.1	Identification	Идентификация	Id	У [0..1]	Party34Choice	Уникальная и однозначная идентификация участника	
2.4.1.1.1	OrganisationIdentification	Идентификация организации	OrgId	У [0..1]	OrganisationIdentification8	Уникальный и однозначный способ идентификации организации	Указывается, если участник является юридическим лицом. Заполняется в соответствии с

							Классификатором.
2.4.1.1.2	PrivateIdentification	Идентификация физического лица	PrvtId	У [0..1]	PersonIdentification13	Уникальная и однозначная идентификация физического лица	Указывается, если участник является физическим лицом или ИП. Заполняется в соответствии с Классификатором.
2.4.1.2	CountryOfResidence	Страна проживания	CtryOfRes	У [0..1]	CountryCode	Страна проживания физического лица (место его регистрации). В случае юридического лица - страна, в которой осуществляется управление компанией	Является обязательным, если страна резидентства отличается от Казахстана.
2.4.1.3	ContactDetails	Контактная информация	CtctDtls	Н [0..1]	ContactDetails2	Набор элементов, используемый для указания, как следует связываться с участником	Заполняется в соответствии с Классификатором
2.4.2	Agent	Банк	Agt	У [1..1]	BranchAndFinancialInstitutionIdentification5	Идентификация Банка или финансовой организации.	
2.4.2.1	FinancialInstitutionIdentification	Идентификатор банка	CtryOfRes	У [0..1]	BranchAndFinancialInstitutionIdentification5	Уникальная и однозначная идентификация банка (финансового института), осуществляемая в соответствии с международной признанной или собственной схемой идентификации.	Указывается, если отправитель является банком. Заполняется в соответствии с Классификатором.
2.5	AccountServicer	Банк обслуживающий счет	AcctSvcr	Н [0..1]	BranchAndFinancialInstitutionIdentification5	Участник, который управляет счетом от имени владельца счета, осуществляет операции по счету, рассчитывает остатки и предоставляет информацию по счету	
2.5.1	FinancialInstitutionIdentification	Идентификация банка	FinInstnId	О [1..1]	BranchAndFinancialInstitutionIdentification5	Уникальная и однозначная идентификация банка (финансового института), осуществляемая в соответствии с	Заполняется в соответствии с Классификатором

						международно признанной или собственной схемой идентификации	
2.6	ReportingPeriod	Период отчета	RptgPrd	H [0..1]	ReportingPeriod2	Определяет запрашиваемый период отчета	
2.6.1	FromToDate	Даты От До	FrToDt	O [1..1]	DatePeriodDetails1	Определяет интервал дат	
2.6.1.1	FromDate	Дата От	FrDt	O [1..1]	ISODate	Начальная дата периода	
2.6.1.2	ToDate	Дата До	ToDt	H [0..1]	ISODate		
2.6.2	Type	Тип	Tp	O [1..1]	QueryType3Code	Определяет, и должны указываться в отчете все соответствующие элементы или только те элементы, которые являются новыми или которые изменены с момента прошлого запроса (ALLL, CHNG, MODF)	Указывается значение ALLL
3	SupplementaryData	Дополнительные данные	SplmtryData	H [0..*]	SupplementaryData1	Дополнительная информация	

Приложение 14  
к Порядку обмена электронными  
информационными сообщениями (модель связей)

**Направление ведомости нетто-позиций участников Системы в установленный момент времени (camt.998.212)**

Направление ведомости нетто-позиций участников Системы в установленный момент времени camt.998.212 (далее – сообщение camt.998.212) формируется в МСПД и передается после закрытия операционного дня в Национальный Банк для перевода денег с (на) корреспондентского (-ие) счета пользователей в соответствии со сложившимися нетто-позициями этих участников.

Сообщение camt.998.212 создается в виде XML-файлов на основании методологии международного стандарта ISO 20022 и с учетом национальной практики Республики Казахстан, и имеет следующую структуру и состав элементов.

**Структура сообщения «Направление ведомости нетто-позиций участников Системы в установленный момент времени» camt.998.212**

Структура сообщения camt.998.212 состоит:

**Блок А:** блок заголовка сообщения GroupHeader. Этот блок должен указываться один раз.

**Блок В:** информация об ограничении Statement. Этот блок должен указываться один раз.

	<Document xmlns="urn:iso:std:iso:20022:tech:xsd:camt.998.212.01">	<
<MmbrsNetPos>		
<b>Блок А</b>	<GrpHdr>	
	...	
	</GrpHdr>	
<b>Блок В</b>	<Stmt>	
	...	
	</ Stmt>	
</ MmbrsNetPos >		
</Document>		

**Состав элементов сообщения «Направление ведомости нетто-позиций участников Системы в установленный момент времени» (camt.998.212)**

Сообщение camt.998.212 включает в себя набор компонентов и элементов данных, следующих в установленной последовательности. Состав сообщения camt.998.212 приведен в виде таблицы, в столбцах которой указываются:

- Наименование компонента или элемента данных согласно репозиторию ISO 20022;
- XML-тег – кодированное наименование компонента или элемента данных согласно репозиторию ISO 20022;
- Применяемость/кратность – кодированная информация о применяемости компонента или элемента данных в платежной системе Казахстана. Символом «О» обозначается обязательность применения, символом «Н» – необязательность, символом «У» – обязательность в

соответствии с правилами использования, слова «{Или» и «Или}» – необходимость выбора одного из двух вариантов, когда одновременное их указание не допускается;

- Тип данных/формат – структура бизнес-сообщения, допустимое символьное множество, размерность элементов данных, структура и формат основных компонентов и элементов данных;

- Описание – смысловое назначение компонента, элемента данных.

Номер	Наименование		XML-тег	Применяемость/Кратность	Тип данных/ формат	Описание (русс.)	Правило использования
	англоязычное	русскоязычное					
0	MembersNetPosition (camt.998.212.01)	Нетто-позиций участников	MmbrsNetPos			Сообщение MembersNetPosition передается Системой после закрытия операционного дня в Национальный Банк для перевода денег с (на) корреспондентского (не) счета пользователей в соответствии со сложившимися нетто-позициями этих Участников	
1	GroupHeader	Заголовок сообщения	GrpHdr	O [1..1]		Общая информация для сообщения	
1.1	MessageIdentification	Идентификатор сообщения	MsgId	O [1..1]	Max35Text	Двусторонняя ссылка, назначенная отправителем, и переданная получателю в цепочке для явного определения сообщения.	
1.2	CreationDateTime	Дата и время создания	CreDtTm	O [1..1]	ISODateTime	Дата и время создания сообщения	
1.3	InterbankSettlementDate	Операционная дата	IntrBkSttlmDt	H [0..1]	ISODateTime	Операционная дата	
1.4	CashAccount	Счет	CshAcct	H [0..1]	CashAccount36	Номер банковского счета	
1.4.1	Identification	Идентификатор	Id	O [1..1]	AccountIdentification4Choice	идентификатор (счета), присвоенный идентифицирующей организацией	
1.4.1.1	IBAN	Международный номер банковского счета	IBAN	O [1..1]	IBAN2007Identifier	IBAN — идентификатор, который используется банками на международном уровне для уникальной идентификации счета клиента (International Bank Account Number (IBAN))	

1.4.1.2	Currency	Валюта	Ccy	Н [0..1]	ActiveOrHistoricCurrencyCode	Идентификация валюты, в которой открыт счет.	
1.4.1.3	Servicer	Банк, обслуживающий счет	Svcr	Н [0..1]	BranchAndFinancialInstitutionIdentification5	Участник, который управляет счетом от имени владельца счета, осуществляет операции по счету, рассчитывает остатки и предоставляет информацию по счету.	
1.4.1.3.1	FinancialInstitutionIdentification	Идентификатор финансовой организации	FinInstnId	О [1..1]	FinancialInstitutionIdentification8	Уникальная и однозначная идентификация банка (финансового института), осуществляемая в соответствии с международной признанной или собственной схемой идентификации.	
1.4.1.3.1.1	BICFI	BIC финансовой организации	BICFI	О [1..1]	BICFIDecIdentifier	Код, присвоенный банку органом регистрации ISO 9362 как описано в стандарте ISO 9362 «Banking - Banking telecommunication messages - Business identifier code (BIC)».	БИК Национального Банка Республики Казахстан
2	Statement	Выписка	Stmt	О [1..*]	TotalTransactions6	Предоставляет детали выписки по нетто-позиции.	
2.1	TotalEntries	Всего записей	TtlNtries	О [1..1]	NumberAndSumOfTransactions4	Детали выписки по нетто-позиции	
2.1.1	TotalEntry	Исходящий остаток	TtlNtry	Н [0..1]	AmountAndDirection35	Исходящий остаток пользователя в МСПД	
2.1.1.1	Amount	Сумма	Amt	О [1..1]	NonNegativeDecimalNumber	Итоговая сумма, полученная в результате зачета сумм всех записей по дебету и кредиту счета.	
2.1.1.2	CreditDebitIndicator	Признак кредита/дебета	CdtDbtInd	О [1..1]	CreditDebitCode	Указывает, является ли нетто-позиция кредитовой или дебетовой.	Использование: нулевой баланс считается кредитовый.
	Credit	Кредит	CRDT				
	Debit	Дебит	DBIT				

2.1.2	TotalNetEntry	Входящий остаток	TtlNetNtry	H [0..1]	AmountAndDirection35	Входящий остаток пользователя в МСПД на момент закрытия операционного дня МСПД	
2.1.2.1	Amount	Сумма	Amt	O [1..1]	NonNegativeDecimalNumber	Итоговая сумма, полученная в результате зачета сумм всех записей по дебету и кредиту счета.	
2.1.2.2	CreditDebitIndicator	Признак кредита/дебета	CdtDbtInd	O [1..1]	CreditDebitCode	Указывает, является ли нетто-позиция кредитовой или дебетовой.	Использование: нулевой баланс считается кредитовый.
	Credit	Кредит	CRDT				
	Debit	Дебет	DBIT				
2.2	TotalCreditEntries	Всего кредитовой позиции	TtlCdtNtries	H [0..1]	NumberAndSumOfTransactions1	Кредитовый оборот пользователя в МСПД	
2.2.1	Amount	Сумма	Amt	O [1..1]	DecimalNumber	Итоговая сумма, полученная в результате зачета сумм всех записей по кредиту счета.	
2.3	TotalDebitEntries	Всего дебетовой позиции	TtlDbtNtries	H [0..1]	NumberAndSumOfTransactions1	Дебетовый оборот пользователя в МСПД	
2.3.1	Amount	Сумма	Amt	O [1..1]	DecimalNumber	Итоговая сумма, полученная в результате зачета сумм всех записей по кредиту счета.	
2.4	CashAccount	Счет	CshAcct	O [1..1]	CashAccount36	Однозначная идентификация счета, по которому сделаны кредитовые и дебетовые записи	
2.4.1	Identification	Идентификатор	Id	O [1..1]	AccountIdentification4Choice	Уникальный и однозначный идентификатор (счета), присвоенный идентифицирующей организацией	
2.4.1.1	IBAN	Международный номер банковского счета	IBAN	O [1..1]	IBAN2007Identifier	IBAN — идентификатор, который используется банками на международном уровне для уникальной идентификации счета клиента (International Bank Account Number (IBAN))	Корреспондентский счет пользователя в Национальном Банке Республики Казахстан

2.4.2	Currency	Валюта	Ccy	H [0..1]	ActiveOrHistoricCurrencyCode	Идентификация валюты, в которой открыт счет.	
2.4.3	Servicer	Банк, обслуживающий счет	Svcr	H [0..1]	BranchAndFinancialInstitutionIdentification5	Участник, который управляет счетом от имени владельца счета, осуществляет операции по счету, рассчитывает остатки и предоставляет информацию по счету.	
2.4.3.1	FinancialInstitutionIdentification	Идентификатор финансовой организации	FinInstnId	O [1..1]	FinancialInstitutionIdentification8	Уникальная и однозначная идентификация банка (финансового института), осуществляемая в соответствии с международной признанной или собственной схемой идентификации.	
2.4.3.1.1	BICFI	BIC финансовой организации	BICFI	O [1..1]	BICFIDecIdentifier	Код, присвоенный банку органом регистрации ISO 9362 как описано в стандарте ISO 9362 «Banking - Banking telecommunication messages - Business identifier code (BIC)».	БИК Национального Банка Республики Казахстан
3	SupplementaryData	Дополнительные данные	SplmtryData	H [0..*]	SupplementaryData1	Дополнительная информация	

- Наименование компонента или элемента данных согласно репозиторию ISO 20022;
- XML-тег – кодированное наименование компонента или элемента данных согласно репозиторию ISO 20022;

- Применяемость/кратность – кодированная информация о применяемости компонента или элемента данных в платежной системе Казахстана. Символом «О» обозначается обязательность применения, символом «Н» – необязательность, символом «У» – обязательность в соответствии с правилами использования, слова «{Или}» и «Или}» – необходимость выбора одного из двух вариантов, когда одновременное их указание не допускается;

- Тип данных/формат – структура бизнес-сообщения, допустимое символьное множество, размерность элементов данных, структура и формат основных компонентов и элементов данных;

- Описание – смысловое назначение компонента, элемента данных.

Номер	Наименование		XML-тег	Применяемость/Кратность	Тип данных/ формат	Описание (русск.)	Правило использования
	англоязычное	русскоязычное					
0	<b>ClearingMembersNetPosition</b> (camt.998.701.01)	Предварительные нетто-позиций участников	<b>MmbrsNetPos</b>			Клиринговое учреждение, осуществляющее расчет чистых позиций своих пользователей, высылает сообщение <b>ClearingMembersNetPosition</b> для информирования о нетто-позициях пользователей клиринга, подлежащих расчету	
1	<b>GroupHeader</b>	Заголовок сообщения	<b>GrpHdr</b>	<b>О</b> [1..1]	<b>GroupHeader76</b>	Общая информация для сообщения	
1.1	MessageIdentification	Идентификатор сообщения	MsgId	<b>О</b> [1..1]	Max35Text	Двусторонняя ссылка, назначенная отправителем, и переданная получателю в цепочке для явного определения сообщения.	
1.2	CreationDateTime	Дата и время создания	CreDtTm	<b>О</b> [1..1]	ISODatetime	Дата и время создания сообщения	
2	<b>Statement</b>	Выписка	<b>Stmt</b>	<b>О</b> [1..*]	<b>Statement</b>	Предоставляет детали выписки по предварительным нетто-позициям.	
2.1	FinancialInstitutionIdentification	Идентификатор финансовой организации	FinInstnId	<b>О</b> [1..1]	BICFIIdentifier	Уникальная и однозначная идентификация банка (финансового института), осуществляемая в соответствии с международной признанной или собственной схемой идентификации.	БИК Национального Банка Республики Казахстан

2.2	Amount	Сумма	Amt	O [1..1]	ActiveCurrencyAndAmount	Итоговая сумма, полученная в результате зачета сумм всех записей по дебету и кредиту счета.	
2.3	CreditDebitIndicator	Признак кредита/дебета	CdtDbtInd	O [1..1]	CreditDebitCode	Указывает, является ли нетто-позиция кредитовой или дебетовой.	Использование: нулевой баланс считается кредитовый.
	Credit	Кредит	CRDT				
	Debit	Дебит	DBIT				
3	<b>SupplementaryData</b>	Дополнительные данные	<b>SplmtryData</b>	<b>N</b> [0..*]	<b>SupplementaryData1</b>	Дополнительная информация	

Приложение 16  
к Порядку обмена электронными  
информационными сообщениями (модель связей)

### Заявка на резервирование наличных денег (camt.998.150)

Заявка на резервирование наличных денег camt.998.150 (далее – сообщение camt.998.150) формируется участником платежных систем для получения наличных денег в филиалах Национального Банка и направляется посредством системы АИП «УМСПД» в Национальный Банк. Сообщение camt.998.150 может направляться накануне операционного дня или в течение операционного дня в Национальном Банке. Данное сообщение также формируется для аннулирования заявки на резервирование наличных денег.

Сообщение camt.998.150 создается в виде XML-файлов на основании методологии международного стандарта ISO 20022 и с учетом национальной практики Республики Казахстан, и имеют следующую структуру и состав элементов.

### Структура сообщения «Заявка на резервирование наличных денег» camt.998.150

Структура сообщения camt.998.150 состоит:

**Блок А:** блок заголовка сообщения, GroupHeader. Этот блок должен появиться один раз.

**Блок В:** детали ведомости, Request. Этот блок может появляться n раз.

Document xmlns="urn:iso:std:iso:20022:tech:xsd:camt.998.150.01">	
<b>Блок А</b>	< CshRsrvReg> < GrpHdr > ... </ GrpHdr > <b>Блок В</b> < Reg > ... </ Reg > </ CshRsrvReg > </Document>

### Состав элементов сообщения «Заявка на резервирование наличных денег» camt.998.150

Сообщение camt.998.150 включает в себя набор компонентов и элементов данных, следующих в установленной последовательности. Состав сообщения camt.998.150 приведен в виде таблицы, в столбцах которой указываются:

- Наименование компонента или элемента данных согласно репозиторию ISO 20022;
- XML-тег – кодированное наименование компонента или элемента данных согласно репозиторию ISO 20022;
- Применяемость/кратность – кодированная информация о применяемости компонента или элемента данных в платежной системе Казахстана. Символом «О» обозначается обязательность применения, символом «Н» – необязательность, символом «У» – обязательность в

соответствии с правилами использования, слова «{Или» и «Или}» – необходимость выбора одного из двух вариантов, когда одновременное их указание не допускается;

- Тип данных/формат – структура бизнес-сообщения, допустимое символьное множество, размерность элементов данных, структура и формат основных компонентов и элементов данных;

- Описание – смысловое назначение компонента, элемента данных.

Номер	Наименование		XML-тег	Применяемость/Кратность	Тип данных/формат	Описание (русск.)	Правило использования
	англоязычное	русскоязычное					
<b>0</b>	<b>CashReserveRequest (camt.998.150.01)</b>	<b>Заявка на резервирование наличных денег</b>	<b>CshRsrvReq</b>				
<b>1</b>	<b>GroupHeader</b>	<b>Заголовок сообщения</b>	<b>GrpHdr</b>	<b>O [1..1]</b>	<b>GroupHeader76</b>	<b>Общая информация для сообщения</b>	
1.1	MessageIdentification	Идентификатор сообщения	MsgId	O [1..1]	Max35Text	Двусторонняя ссылка, назначенная отправителем, и переданная получателю в цепочке для явного определения сообщения	
1.2	CreationDateTime	Дата и время создания	CreDtTm	O [1..1]	ISODateTime	Дата и время создания сообщения	
1.3	MessageNameIdentification	Наименование сообщения	MsgNmId	N [0..1]	Max35Text	Наименование сообщения	Имеет значения: резервирование денег «GOVERNMENT MSPD 150»; аннулирование заявки «GOVERNMENT MSPD 250».
1.4	OriginalMessageIdentification	Первоначальный идентификатор сообщения	OrgnlMsgId	N [0..1]	Max35Text	Первоначальный сквозной референс, присвоенный отправителем, и переданный следующему участнику в цепочке для однозначной идентификации первоначального сообщения	Заполняется только в том случае, если отправляется запрос на аннулирование заявки на резервирование денег
<b>2</b>	<b>Request</b>	<b>Запрос</b>	<b>Req</b>	<b>O [1..1]</b>	<b>CashReserveRequest</b>	<b>Предоставляет детали запроса</b>	
2.1	InterbankSettlementDate	Операционная дата	InstgAgt	O [1..1]	ISODate	Операционная дата	

2.2	InstructingAgent	Идентификатор финансовой организации	InstgAgt	O [1..1]	BranchAndFinancialInstitutionIdentification5	Банк, передающий указание следующему участнику цепочки выполнить указание или группу указаний	Отправитель заявки
2.2.1	FinancialInstitutionIdentification	Идентификатор финансовой организации	FinInstnId	O [1..1]	FinancialInstitutionIdentification8	Уникальная и однозначная идентификация банка (финансового института), осуществляемая в соответствии с международно признанной или собственной схемой идентификации	
2.2.1.1	BICFI	BIC финансовой организации	BICFI	N [0..1]	BICFIIdentifier	БИК головного банка	
2.2.1.2	Name	Наименование	Nm	N [0..1]	Max140Text	Наименование банка	
2.2.2	BranchIdentification	Идентификатор филиала	BrnchId	N [0..1]	BranchData2	Идентифицирует конкретный филиал банка (финансового института)	
2.2.2.1	Identification	Идентификатор	Id	N [0..1]	Max35Text	Код банка филиала	
2.2.2.2	Name	Наименование	Nm	N [0..1]	Max140Text	Наименование банка филиала	
2.3	InstructedAgent	Идентификатор финансовой организации	InstdAgt	O [1..1]	BranchAndFinancialInstitutionIdentification5	Банк, получающий указание от предыдущего участника цепочки выполнить указание или группу указаний	Получатель заявки
2.3.1	FinancialInstitutionIdentification	Идентификатор финансовой организации	FinInstnId	O [1..1]	FinancialInstitutionIdentification8	Уникальная и однозначная идентификация банка (финансового института), осуществляемая в соответствии с международной признанной или собственной схемой идентификации	
2.3.1.1	BICFI	BIC финансовой организации	BICFI	N [0..1]	BICFIIdentifier	БИК головного банка	
2.3.1.2	Name	Наименование	Nm	N [0..1]	Max140Text	Наименование банка	

2.3.2	BranchIdentification	Идентификатор филиала	BrnchId	H [0..1]	BranchData2	Идентифицирует конкретный филиал банка (финансового института)	
2.3.2.1	Identification	Идентификатор	Id	H [0..1]	Max35Text	Код банка филиала	
2.3.2.2	Name	Наименование	Nm	H [0..1]	Max140 Text	Наименование банка филиала	
2.4	Account	Счет	Acct	O [1..1]		Идентификация счета инициатора заявки	
2.4.1	IBAN	Международный номер банковского счета	IBAN	O [1..1]	IBAN2007Identifier	IBAN — идентификатор, который используется банками на международном уровне для уникальной идентификации счета клиента (International Bank Account Number (IBAN))	
2.4.2	AccountServicer	Организация, обслуживающая счет	AcctSvcr	O [1..1]	BICFIIdentifier	Организация, обслуживающая счет	
2.5	Amount	Сумма	Amt	O [1..1]	ActiveOrHistoric CurrencyAndAmount	Сумма для выдачи	
2.6	QueryName	Имя запроса	QryNm	O [1..1]	Max35Text	Вызывает критерии (критерии поиска и возврата), определенные в запросе	Имеет значения: «SET» - если деньги резервируются накануне операционного дня; «UPD» - если деньги резервируются на текущий операционный день
3	SupplementaryData	Дополнительные данные	SplmtryDat	H [0..*]	SupplementaryData1	Дополнительная информация	

Приложение 17  
 к Порядку обмена электронными  
 информационными сообщениями (модель связей)

**Уведомление о приеме, удовлетворении или аннулировании заявки (camt.998.151)**

Уведомление о приеме, удовлетворении или аннулировании заявки camt.998.151 (далее – сообщение camt.998.151) формируется в АИП «УМСПД» Национального Банка в ответ на сообщение 998.150 (заявка на резервирование наличных денег). Данное сообщение также формируется для аннулирования заявки на резервирование наличных денег.

Сообщение camt.998.151 создается в виде XML-файлов на основании методологии международного стандарта ISO 20022 и с учетом национальной практики Республики Казахстан, и имеют следующую структуру и состав элементов.

**Структура сообщения «Уведомление о приеме, удовлетворении или аннулировании заявок» camt.998.151**

Структура сообщения camt.998.151 состоит:

**Блок А:** блок заголовка сообщения, GroupHeader. Этот блок должен появиться один раз.

**Блок В:** детали отчета, Receipt. Этот блок может появляться n раз.

Document xmlns="urn:iso:std:iso:20022:tech:xsd:camt.998.151.01">	
<b>Блок А</b>	<CshRsrvRct> <GrpHdr > ... </GrpHdr >  <b>Блок В</b> <Rct > ... </ Rct >  </ CshRsrvRct >  </Document>

**Состав элементов сообщения «Уведомление о приеме, удовлетворении или аннулировании заявок» camt.998.151**

Сообщение camt.998.151 включает в себя набор компонентов и элементов данных, следующих в установленной последовательности. Состав сообщения camt.998.151 приведен в виде таблицы, в столбцах которой указываются:

- Наименование компонента или элемента данных согласно репозиторию ISO 20022;
- XML-тег – кодированное наименование компонента или элемента данных согласно репозиторию ISO 20022;

- Применяемость/кратность – кодированная информация о применяемости компонента или элемента данных в платежной системе Казахстана. Символом «О» обозначается обязательность применения, символом «Н» – необязательность, символом «У» – обязательность в соответствии с правилами использования, слова «{Или} и «Или}» – необходимость выбора одного из двух вариантов, когда одновременное их указание не допускается;

- Тип данных/формат – структура бизнес-сообщения, допустимое символьное множество, размерность элементов данных, структура и формат основных компонентов и элементов данных;

- Описание – смысловое назначение компонента, элемента данных.

Номер	Наименование		XML-тег	Применяемость/Кратность	Тип данных/ формат	Описание (русск.)	Правило использования
	англоязычное	русскоязычное					
<b>0</b>	<b>CashReserveReceipt (camt.998.151.01)</b>	<b>Уведомление о приеме, удовлетворении или аннулировании заявок</b>	<b>CshRsrvRct</b>				
<b>1</b>	<b>GroupHeader</b>	<b>Заголовок сообщения</b>	<b>GrpHdr</b>	<b>О [1..1]</b>	<b>GroupHeader76</b>	<b>Общая информация для сообщения</b>	
1.1	MessageIdentification	Идентификатор сообщения	MsgId	О [1..1]	Max35Text	Двусторонняя ссылка, назначенная отправителем, и переданная получателю в цепочке для явного определения сообщения	
1.2	CreationDateTime	Дата и время создания	CreDtTm	О [1..1]	ISODatetime	Дата и время создания сообщения	
1.3	MessageNameIdentification	Наименование сообщения	MsgNmId	Н [0..1]	Max35Text	Наименование сообщения	Имеет значения: ответ на резервирование денег «GOVERNMENT MSPD 151»; ответ на аннулирование заявки «GOVERNMENT MSPD 251».
1.4	OriginalMessageIdentification	Первоначальный идентификатор сообщения	OrgnlMsgId	Н [0..1]	Max35Text	Первоначальный сквозной референс, присвоенный отправителем, и переданный следующему участнику в цепочке для однозначной идентификации	В поле необходимо заполнить первоначальный сквозной референс – MessageIdentification.

						первоначального сообщения	
<b>2</b>	<b>Receipt</b>	<b>Отчет</b>	<b>Req</b>	<b>O [1..1]</b>	<b>CashReserveRequest</b>	<b>Предоставляет детали отчета</b>	
2.1	InterbankSettlementDate	Операционная дата	InstgAgt	O [1..1]	ISODate	Операционная дата	
2.2	Amount	Сумма	Amt	O [1..1]	ActiveOrHistoricCurrencyAndAmount	Сумма для выдачи	
2.3	QueryName	Имя запроса	QryNm	O [1..1]	Max35Text	Вызывает критерии (критерии поиска и возврата), определенные в запросе	Имеет значения: «SET» - если деньги резервируются накануне операционного дня; «UPD» - если деньги резервируются на текущий операционный день
2.4	InstructedAgent	Идентификатор финансовой организации	InstdAgt	O [1..1]	BranchAndFinancialInstitutionIdentification5	Банк, получающий указание от предыдущего участника цепочки выполнить указание или группу указаний	Сторона, получившая заявку на резервирование наличных денег, или запрос на аннулирование заявки (camt.998.150.01)
2.4.1	FinancialInstitutionIdentification	Идентификатор финансовой организации	FinInstnId	O [1..1]	FinancialInstitutionIdentification8	Уникальная и однозначная идентификация банка (финансового института), осуществляемая в соответствии с международной признанной или собственной схемой идентификации	
2.4.1.1	BICFI	BIC финансовой организации	BICFI	N [0..1]	BICFIIdentifier	БИК головного банка	
2.4.1.2	Name	Наименование	Nm	N [0..1]	Max140Text	Наименование банка	
2.4.2	BranchIdentification	Идентификатор филиала	BrnchId	N [0..1]	BranchData2	Идентифицирует конкретный филиал банка (финансового института)	
2.4.2.1	Identification	Идентификатор	Id	N [0..1]	Max35Text	Код банка филиала	

2.4.2.2	Name	Наименование	Nm	Н [0..1]	Max140Text	Наименование банка филиала	
2.5	RequestHandling	Обработка запроса	ReqHdlg	О [1..1]	RequestHandling1	Предоставляет статус запроса	
2.5.1	StatusCode	Код статуса	StsCd	О [1..1]	Max4AlphaNumericText	Указывает состояние запроса, например, результат проверки схемы или результат/ошибки бизнес обработки	
2.5.2	Description	Описание	Desc	Н [0..1]	Max140Text	Описание статуса в свободном формате	
3	<b>SupplementaryData</b>	<b>Дополнительные данные</b>	<b>SplmtryData</b>	<b>Н [0..*]</b>	<b>SupplementaryData1</b>	<b>Дополнительная информация</b>	

Приложение 18  
к Порядку обмена электронными  
информационными сообщениями (модель связей)

### Запрос на получение дубликата (camt.033)

Запрос на получение дубликата camt.033 (далее – сообщение camt.033) предназначено для направления участниками платежных систем в МСПД, СМК и СМЭП (далее – Система) запросов на получение дубликатов сообщений и отчетов/выписок. В случае успешной валидации camt.033 Система формирует и направляет участнику уведомление о состоянии обработки запроса (camt.025) с предоставлением дубликата сообщения, отчета/выписки. При обнаружении несоответствия структуры сообщения/ошибки в сообщении camt.033 Системой формируются уведомления об отклонении запроса adm1.02 и уведомление о состоянии запроса camt.025 с указанием ошибки.

Сообщение camt.033 создается в виде XML-файлов на основании методологии международного стандарта ISO 20022 и с учетом национальной практики Республики Казахстан и имеет следующую структуру и состав элементов.

### Структура сообщения «Запрос на получение дубликата» camt.033

Структура сообщения camt.033 состоит из:

**Блок А:** блок заголовка сообщения Assignment. Этот блок должен указываться один раз.

**Блок В:** тело запроса Case. Этот блок должен указываться один раз.

Document xmlns="urn:iso:std:iso:20022:tech:xsd:camt.033.001.06">	
<b>Блок А</b>	<RegFormDplct> < Assignment> ... </Assignment > <b>Блок В</b> < Case > ... </Case > </RegFormDplct> </Document>

### Состав элементов сообщения «Запрос на получение дубликата» camt.033

Сообщение camt.033 включает в себя набор компонентов и элементов данных, следующих в установленной последовательности. Состав сообщения camt.033 приведен в виде таблицы, в столбцах которой указываются:

- Наименование компонента или элемента данных согласно репозиторию ISO 20022;
- XML-тег – кодированное наименование компонента или элемента данных согласно репозиторию ISO 20022;

- Применяемость/кратность – кодированная информация о применяемости компонента или элемента данных в платежной системе Казахстана. Символом «О» обозначается обязательность применения, символом «Н» – необязательность, символом «У» – обязательность в соответствии с правилами использования, слова «{Или» и «Или}» – необходимость выбора одного из двух вариантов, когда одновременное их указание не допускается;

- Тип данных/формат – структура бизнес-сообщения, допустимое символьное множество, размерность элементов данных, структура и формат основных компонентов и элементов данных;

- Описание – смысловое назначение компонента, элемента данных.

Номер	Наименование		XML-тег	Применяемость/Кратн.	Тип данных/ формат	Описание (русск.)	Правило использования
	англоязычное	русскоязычное					
	<b>RequestForDuplicateV06</b>	Запрос дубликата	<b>ReqForDplct</b>			Сообщение RequestForDuplicate отправляется инициатором платежного сообщения. Это сообщение используется для запроса копии оригинала платежного сообщения, рассматриваемого в деле	Сообщение RequestForDuplicate - необходимо ответить дублированным сообщением; - охватывает только одну инструкцию за раз. Если инициатору требуется несколько копий платежных инструкций, необходимо отправить несколько сообщений RequestForDuplicate. Сообщения должны использоваться исключительно между инициатором сообщения и его получателем.
<b>1</b>	<b>Assignment</b>	<b>Назначение</b>	<b>Assgnmt</b>	<b>О [1..1]</b>	<b>CaseAssignment5</b>	<b>Определяет передачу дела расследования от отправителя к получателю</b>	
1.1.	Identification	Идентификатор	Id	О [1..1]	Max35Text	Уникальный идентификатор запроса	
1.2	Assigner	Инициатор	Assgnr	О [1..1]	Party40Choice	Сторона, которая инициирует запрос	
1.2.1	Agent	Финансовое учреждение	Agt	О [1..1]	BranchAndFinancialInstitutionIdentification6	Идентификация финансового учреждения	

1.2.1.1	FinancialInstitutionIdentification	Идентификатор финансового учреждения	FinInstnId	О [1..1]	FinancialInstitutionIdentification18	Уникальная и однозначная идентификация банка (финансового института), осуществляемая в соответствии с международно признанной или собственной схемой идентификации	Заполняется в соответствии с Классификатором. Указывается номер терминала.
1.3	Assignee	Получатель	Assgne	О [1..1]	Party40Choice	Сторона, получающая запрос	Получателем всегда будет АО «НПК»
1.3.1	Agent	Финансовое учреждение	Agt	О [1..1]	BranchAndFinancialInstitutionIdentification6	Идентификация финансового учреждения	
1.3.1.1	FinancialInstitutionIdentification	Идентификатор финансового учреждения	FinInstnId	О [1..1]	FinancialInstitutionIdentification18	Уникальная и однозначная идентификация банка (финансового института), осуществляемая в соответствии с международной признанной или собственной схемой идентификации	Заполняется в соответствии с Классификатором. Указывается номер терминала.
1.4	CreationDateTime	Дата и время создания	CreDtTm	О [1..1]	ISODateTime	Дата и время создания запроса	
2	Case	Дело расследования.	Case	Н [0..1]	Case5	Обозначает дело расследования.	
2.1	Identification	Идентификатор	Id	О [1..1]	Max35Text	Уникальный идентификатор сообщения, которое запрашивается	Для запроса используется MessageIdentification
2.2	Creator	Создатель	Cretr	О [1..1]	Party40Choice	Участник, отправивший сообщение, которое необходимо получить	
2.2.1	Agent	Финансовое учреждение	Agt	О [1..1]	BranchAndFinancialInstitutionIdentification6	Идентификация финансового учреждения	

2.2.1.1	FinancialInstitutionIdentification	Идентификатор финансового учреждения	FinInstnId	О [1..1]	FinancialInstitutionIdentification18	Уникальная однозначная идентификация (финансового института), осуществляемая соответствии международно признанной собственной идентификации	и банка (финансового института), в с или схемой	Заполняется соответствии с Классификатором. Указывается БИК Банка.	в
---------	------------------------------------	--------------------------------------	------------	-------------	--------------------------------------	--	---	---	---

Приложение 19  
 к Порядку обмена электронными  
 информационными сообщениями (модель связей)

### Дубликат сообщения (camt.034)

Дубликат сообщения camt.034 (далее – сообщение camt.034) является ответным документом на запросы участников платежных систем на получение дубликатов сообщений, отчетов/выписок (camt.033). В случае успешной валидации camt.033 Система формирует и направляет участнику дубликат сообщения, отчета/выписки (camt.034) с уведомлением о состоянии обработки запроса (camt.025) со статусом «ACSC».

Сообщение camt.034 создается в виде XML-файлов на основании методологии международного стандарта ISO 20022 и с учетом национальной практики Республики Казахстан и имеет следующую структуру и состав элементов.

### Структура сообщения «Дубликат сообщения» camt.034

Структура сообщения camt.034 состоит из:

**Блок А:** блок заголовка сообщения Assignment. Этот блок должен указываться один раз.

**Блок В:** тело запроса Case. Этот блок должен указываться один раз.

**Блок С:** тело дубликата сообщения Duplicate. Этот блок должен появляться только один раз.

Document xmlns="urn:iso:std:iso:20022:tech:xsd:camt.034.001.06">	
<b>Блок А</b>	<Dplct> < Assignment> ... </Assignment >
<b>Блок В</b>	< Case > ... </Case >
<b>Блок С</b>	< Dplct > ... </Dplct>
</Dplct> </Document>	

### Состав элементов сообщения «Дубликат сообщения» camt.034

Сообщение camt.034 включает в себя набор компонентов и элементов данных, следующих в установленной последовательности. Состав сообщения camt.034 приведен в виде таблицы, в столбцах которой указываются:

- Наименование компонента или элемента данных согласно репозиторию ISO 20022;

- XML-тег – кодированное наименование компонента или элемента данных согласно репозиторию ISO 20022;
- Применяемость/кратность – кодированная информация о применимости компонента или элемента данных в платежной системе Казахстана. Символом «О» обозначается обязательность применения, символом «Н» – необязательность, символом «У» – обязательность в соответствии с правилами использования, слова «{Или» и «Или}» – необходимость выбора одного из двух вариантов, когда одновременное их указание не допускается;
- Тип данных/формат – структура бизнес-сообщения, допустимое символьное множество, размерность элементов данных, структура и формат основных компонентов и элементов данных;
- Описание – смысловое назначение компонента, элемента данных.

Номер	Наименование		XML-тег	Применяемость/Кратн.	Тип данных/ формат	Описание (русс.)	Правило использования
	англоязычное	русскоязычное					
0	DuplicateV06	Дубликат	Dplct			Сообщение Duplicate отправляется в ответ на сообщение RequestForDuplicate	Это сообщение должно быть отправлено в ответ на сообщение RequestForDuplicate. Элемент Duplicate Data должен содержать правильно сформированный XML-документ. Это означает, что специальные символы XML, такие как '<', должны использоваться в соответствии с критериями правильности XML
1	Assignment	Назначение	Assgnmt	О [1..1]	CaseAssignment5	Определяет передачу дела расследования от отправителя к получателю	
1.1.	Identification	Идентификатор	Id	О [1..1]	Max35Text	Уникальный идентификатор запроса	
1.2	Assigner	Инициатор	Assgnr	О [1..1]	Party40Choice	Сторона, которая инициирует запрос	

1.2.1	Agent	Финансовое учреждение	Agt	O [1..1]	BranchAndFinancialInstitutionIdentification6	Идентификация финансового учреждения	
1.2.1.1	FinancialInstitutionIdentification	Идентификатор финансового учреждения	FinInstnId	O [1..1]	FinancialInstitutionIdentification18	Уникальная и однозначная идентификация банка (финансового института), осуществляемая в соответствии с международно признанной или собственной схемой идентификации	Заполняется в соответствии с Классификатором. Указывается номер терминала.
1.3	Assignee	Получатель	Assignee	O [1..1]	Party40Choice	Сторона, получающая запрос	Получателем всегда будет АО «НПК»
1.3.1	Agent	Финансовое учреждение	Agt	O [1..1]	BranchAndFinancialInstitutionIdentification6	Идентификация финансового учреждения	
1.3.1.1	FinancialInstitutionIdentification	Идентификатор финансового учреждения	FinInstnId	O [1..1]	FinancialInstitutionIdentification18	Уникальная и однозначная идентификация банка (финансового института), осуществляемая в соответствии с международной признанной или собственной схемой идентификации	Заполняется в соответствии с Классификатором. Указывается номер терминала
1.4	CreationDateTime	Дата и время создания	CreationDateTime	O [1..1]	ISODateTime	Дата и время создания запроса	
2	Case	Дело расследования.	Case	N [0..1]	Case5	Обозначает дело расследования.	
2.1	Identification	Идентификатор	Id	O [1..1]	Max35Text	Уникальный идентификатор сообщения, которое запрашивается	Указывается ссылка на MessageIdentification из запроса
2.2	Creator	Создатель	Creator	O [1..1]	Party40Choice	Участник, отправивший сообщение, которое необходимо получить	
2.2.1	Agent	Финансовое учреждение	Agt	O [1..1]	BranchAndFinancialInstitutionIdentification6	Идентификация финансового учреждения	
2.2.1.1	FinancialInstitutionIdentification	Идентификатор финансового учреждения	FinInstnId	O [1..1]	FinancialInstitutionIdentification18	Уникальная и однозначная идентификация банка (финансового института), осуществляемая в соответствии с международной признанной или собственной схемой идентификации	Заполняется в соответствии с Классификатором. Указывается БИК Банка.

3	Duplicate	Дубликат	Dplct	O [1..1]	ProprietaryData7	Дубликат ранее отправленного сообщения	
3.1	Type	Тип	Tr	O [1..1]	Max35Text	Определяет тип проприетарного документа.	
3.2	Data	Данные	Data	O [1..1]	ProprietaryData6	Содержание данных в собственной форме	
3.2.1	Any	Любое	Any	O [1..1]	SkipPayload	Определяет структуру данных, которая позволяет включать любую допустимую структуру XML (например, через схему XML). Для пространства имен свойства установлено значение «any». Значение processContents равно «skip», что в соответствии с приведенной выше спецификацией и Iso20022: означает, что приложение не будет выполнять дальнейшую обработку проверки	В данном поле указывается тело дубликата сообщения.

Приложение 20  
к Порядку обмена электронными  
информационными сообщениями (модель связей)

*Сноска. Порядок дополнен приложением 20 в соответствии с постановлением Правления АО «НПК» от 10.10.2024 №25.*

### Классификатор элементов данных управления счетами (Классификатор samt)

**Таблица 1. Состав и формат элементов данных компонента «Запись отчета/выписки/извещения», размещаемые в общей части сообщения**

Номер	Наименование		XML-тег	Применяемость/Кратн.	Тип данных/ формат	Описание (русс.)	Правило использования
	англоязычное	русскоязычное					
0	Entry	Запись	Ntry	Н [0..*]	ReportEntry9	Набор элементов, используемых для определения записи отчета/выписки/извещения.	
1	EntryReference	Идентификатор записи	NtryRef	Н [0..1]	Max35Text	Уникальный идентификатор записи	
2	Amount	Сумма	Amt	О [1..1]	ActiveOrHistoricCurrencyAndAmount	Сумма	
3.	CreditDebitIndicator	Признак кредита/дебета	CdtDbtInd	О [1..1]	CreditDebitCode	Указывает, является ли остаток кредитовым или дебетовым.	(CRDT/ DBIT)
4.	ReversalIndicator	Признак сторнирования	RvslInd	Н [0..1]	TrueFalseIndicator	Указывает, является ли запись результатом отмены операции.	Условие: Данный элемент должен присутствовать только в случае, если запись является результатом отмены. Если CreditDebitIndicator равен значению CRDT, а ReversalIndicator равен значению «Да», первоначальная операция является дебетовой записью. Если CreditDebitIndicator равен значению DBIT, а ReversalIndicator равен значению «Да», первоначальная

							операция является кредитовой записью
5.	Status	Статус	Sts	O [1..1]	EntryStatus1Choice	Статус записи по балансу банка обслуживающего счет	Определяется областями значений вложенных элементов.
5.1	Code	Код	Cd	O [1..1]	ExternalEntryStatus1Code	Статус записи в форме кода.	Заполняется в соответствии с внешним справочником BOOK – платеж завершен; FUTR – платеж завершен с будущей датой валютирования; INFO – запись предоставляется только для информации, и никакое списание средств не проводилось (для не проведенных платежей); PDNG – платеж в ожидании (в очереди).
6.	BookingDate	Дата зачисления	BookgDt	H [0..1]	DateAndDateTime2Choice	Дата отражения записи по счету по балансу банка, обслуживающего счет. Использование: Дата зачисления – это ожидаемая дата зачисления средств, если статус не соответствует значению «зачислено». В этом случае это фактическая дата зачисления.	Определяется областями значений вложенных элементов.
6.1	Date	Дата	Dt	O [1..1]	ISODate	Определяет дату.	
7.	ValueDate	Дата валютирования	ValDt	H [0..1]	DateAndDateTime2Choice	Дата и время, когда активы становятся доступными владельцу счета в случае записи по кредиту счета, или перестают быть доступными владельцу счета в случае записи по дебету счета.	Определяется областями значений вложенных элементов.

						Использование: Если статус записи «в ожидании» и при этом указана дата валютирования, то под датой валютирования подразумевается ожидаемая/запрошенная дата валютирования. Дату валютирования нельзя использовать для записей, которые зависят от доступности и по которым предоставляется информация о доступности. В этом случае компонент доступности указывает количество дней, когда средства становятся доступными.	
7.1	Date	Дата	Dt	O [1..1]	ISODate	Определяет дату.	
8	BankTransactionCode	Код банковской транзакции	BkTxCd	O [1..1]	BankTransactionCodeStructure4	Используется для идентификации типа транзакции, результатом которой является кредитовая или дебетовая запись(Set of elements used to fully identify the type of underlying transaction resulting in an entry.)	Определяется областями значений вложенных элементов
8.1	Domain	Бизнес-область	Domn	N [0..1]	BankTransactionCodeStructure5	Множество элементов, используемых для указания бизнес-области, семейства и подсемейства кода банковской транзакции, в структурированной или иерархической форме	Набор элементов, используемых для определения типа или кода операции в записи транзакции.
8.2	Proprietary	В собственной форме	Prtry	Y [0..1]	ProprietaryBankTransactionCodeStructure	Код банковской транзакции в собственной форме, определенный организацией, выдавшей данный код	В платежных системах Казахстана, по умолчанию используется код банковской транзакции в собственной форме
8.2.1	Code	Код	Cd	O [1..1]	Max35Text	Код банковской транзакции в собственной форме для идентификации транзакции	Используются данные из поля LocalInstrument сообщений pacs.008, pacs.009, pacs.010 и pacs.003.

9	EntryDetails	Детали записи	NtryDtls	H [0..*]	EntryDetails8	предоставляет сведения для записей.	
9.1	TransactionDetails	Детали платежа	TxDtls	H [0..*]	EntryTransaction	Обеспечивает представление информации платежа (группы платежей)	Определяется областями значений элементов Таблицы 1.1
9.2	Batch	Пакетная обработка	Btch	H [0..1]	BatchInformation2	Предоставляет подробную информацию о пакетных операциях (по реестровым платежам).	Набор реквизитов, используемых для определения пакетной обработки.
9.2.1	MessageIdentification	Идентификатор сообщения	MsgId	H [0..1]	Max35Text	Уникальный идентификатор, присвоенный стороной, инициирующей перевод, для однозначной идентификации пакета сообщений.	
9.2.2	NumberOfTransactions	Количество операций	NbOfTxS	H [0..1]	Max15NumericText	Количество отдельных операций, включенных в сообщение/распоряжение.	
9.2.3	TotalAmount	Общая сумма	TtlAmt	H [0..1]	ActiveOrHistoricCurrencyAndAmount	Общая сумма денежных средств, относящаяся к пакету.	

**Таблица 1.1 Состав и формат элементов данных компонента «Детали платежа», размещаемые Таблице 1**

Номер	Наименование		XML-тег	Применяемость/Кратн.	Тип данных/ формат	Описание (русск.)	Правило использования
	англоязычное	русскоязычное					
9.1	TransactionDetails	Детали платежа	TxDtls	H [0..*]	EntryTransaction9	Обеспечивает представление информации платежа (группы платежей)	Определяется областями значений элементов Таблицы 1.1
9.1.1	References	Ссылки	Refs	H [0..1]	TransactionReferences3	Предоставляет ссылки базовой операции.	Определяется областями значений вложенных элементов.
9.1.1.1	MessageIdentification	Идентификатор сообщения	MsgId	H [0..1]	Max35Text	Уникальный идентификатор сообщения, присвоенный стороной, инициирующей перевод, для однозначной идентификации операции, и передающийся в неизменном виде по всей сквозной цепочке.	Референс берется из заголовка сообщений pacs.008, pacs.009, pacs.010 и pacs.003

9.1.1.2	EndToEndIdentification	Сквозной идентификатор	EndToEndId	Н [0..1]	Max35Text	Уникальный идентификатор транзакции, присвоенный стороной, инициирующей перевод, для однозначной идентификации операции, и передающийся в неизменном виде по всей сквозной цепочке.	Референс берется из сообщений pacs.008, pacs.009, pacs.010 и pacs.003
9.1.1.3	TransactionIdentification	Идентификатор операции	TxId	Н [0..1]	Max35Text	Уникальный идентификатор транзакции, присвоенный первоначально передающей распоряжение/поручение стороной для однозначной идентификации операции и который в неизменном виде передается по всей сквозной цепочке межбанковских расчетов.	Референс берется из сообщений pacs.008, pacs.009, pacs.010 и pacs.003
9.1.1.4	InstructionIdentification	Идентификатор распоряжения	InstrId	Н [0..1]	Max35Text	Уникальный идентификатор, присвоенный стороной, отдающей распоряжение, стороне, получающей распоряжение, для однозначной идентификации распоряжения (в группе).	Референс берется из сообщений pacs.008, pacs.009, pacs.010 и pacs.003
9.1.1.5	ClearingSystemReference	Ссылка платежной (клиринговой) системы	ClrSysRef	Н [0..1]	Max35Text	Уникальная ссылка, присвоенная платежной системой, для однозначной идентификации сообщения/распоряжения.	
9.1.2	Amount	Сумма	Amt	Н [0..1]	ActiveOrHistoricCurrencyAndAmount	Сумма транзакции	
9.1.3	CreditDebitIndicator	Индикатор Кредита Дебета	CdtDbtInd	Н [0..1]	CreditDebitCode	Указывает, является ли транзакция кредитовой или дебетовой	
9.1.4	RelatedParties	Связанные участники	RltdPties	Н [0..1]	TransactionParties4	Множество элементов, используемых для идентификации участников, связанных с платежом.	Указывается при взаимодействии клиент-банк
9.1.4.1	Debtor	Отправитель денег	Dbtr	Н [0..1]	Party35Choice	Участник, за счет которого осуществляется платеж и (или) перевод денег	
9.1.4.1.1	Party	Сторона	Pty	У [1..1]	PartyIdentification125	Определяет физическое лицо или организацию.	
9.1.4.1.1.1	Name	Имя/Наименование	Nm	Н [0..1]	Max140Text	Имя, под которым известен этот участник и которое используется для его идентификации	

9.1.4.1.2	Identification	Идентификация	Id	Н [0..1]	Party34Choice	Уникальная и однозначная идентификация участника	
9.1.4.1.2.1	OrganisationIdentification	Идентификация организации	OrgId	У [1..1]	OrganisationIdentification8	Уникальный и однозначный способ идентификации организации	Указывается, если отправитель денег является юридическим лицом. Заполняется в соответствии с Классификатором.
9.1.4.1.2.2	PrivateIdentification	Идентификация физического лица	PrvtId	У [1..1]	PersonIdentification13	Уникальная и однозначная идентификация физического лица	Указывается, если отправитель денег является физическим лицом или ИП. Заполняется в соответствии с Классификатором.
9.1.4.1.2	Agent	Банк	Agt	У [1..1]	BranchAndFinancialInstitutionIdentification5	Идентификация Банка или финансовой организации.	
9.1.4.1.2.1	FinancialInstitutionIdentification	Идентификатор банка	FinInstnId	У [1..1]	FinancialInstitutionIdentification8	Уникальная и однозначная идентификация банка (финансового института), осуществляемая в соответствии с международно признанной или собственной схемой идентификации.	
9.1.4.1.2.1.1	BICFI	BIC Финансовой Организации	BICFI	Н [0..1]	BICFIIdentifier	БИК банка плательщика	
9.1.4.2	DebtorAccount	Счет плательщика	DbtrAcct	Н [0..1]	CashAccount24	Счет участник, за счет которого осуществляется платеж и (или) перевод денег	
9.1.4.2.1	Identification	Идентификация	Id	О [1..1]	AccountIdentification4Choice	Идентификация счета плательщика	
9.1.4.2.1.1	IBAN	Номер счета	IBAN	О [1..1]	IBAN2007Identifier	Уникальная идентификация счета клиента	
9.1.4.3	Creditor	Бенефициар	Cdtr	Н [0..1]	Party35Choice	Участник, которому должна быть выплачена сумма денег	

9.1.4.3.1	Party	Сторона	Pty	Y [1..1]	PartyIdentification125	Определяет физическое лицо или организацию.	
9.1.4.3.1.1	Name	Имя/Наименование	Nm	N [0..1]	Max140Text	Имя, под которым известен этот участник и которое используется для его идентификации	
9.1.4.3.1.2	Identification	Идентификация	Id	N [0..1]	Party34Choice	Уникальная и однозначная идентификация участника	
9.1.4.3.2.1	OrganisationIdentification	Идентификация организации	OrgId	Y [1..1]	OrganisationIdentification8	Уникальный и однозначный способ идентификации организации	Указывается, если бенефициар является юридическим лицом. Заполняется в соответствии с Классификатором.
9.1.4.3.2.2	PrivateIdentification	Идентификация физического лица	PrvtId	Y [1..1]	PersonIdentification13	Уникальная и однозначная идентификация физического лица	Указывается, если бенефициар является физическим лицом или ИП. Заполняется в соответствии с Классификатором.
9.1.4.3.2	Agent	Банк	Agt	Y [1..1]	BranchAndFinancialInstitutionIdentification5	Идентификация Банка или финансовой организации.	
9.1.4.2.2.1	FinancialInstitutionIdentification	Идентификатор банка	FinInstnId	Y [1..1]	FinancialInstitutionIdentification8	Уникальная и однозначная идентификация банка (финансового института), осуществляемая в соответствии с международно признанной или собственной схемой идентификации.	Указывается, если бенефициар является банком. Заполняется в соответствии с Классификатором
9.1.4.2.2.1.1	BICFI	BIC Финансовой Организации	BICFI	N [0..1]	BICFIIdentifier	БИК банка бенефициара	
9.1.4.4	CreditorAccount	Счет бенефициара	CdtrAcct	N [0..1]	CashAccount24	Однозначная идентификация счета бенефициара, по которому будет осуществлена кредитовая запись в результате платежной транзакции	
9.1.4.4.1	Identification	Идентификация	Id	O [1..1]	AccountIdentification4Choice	Идентификация счета бенефициара	
9.1.4.4.1.1	IBAN	Номер счета	IBAN	O [1..1]	IBAN2007Identifier	Уникальная идентификация счета клиента	

9.1.5	RelatedAgents	Связанные банки	RltdAgts	H [0..1]	TransactionAgents4	Набор элементов, используемых для идентификации банков, связанных с основной транзакцией.	
9.1.5.1	DebtorAgent	Банк отправителя денег	DbtrAgt	H [0..1]	BranchAndFinancialInstitutionIdentification5	Указывается при взаимодействии банк-банк/платежная система	
9.1.5.1.1	FinancialInstitutionIdentification	Идентификатор банка	FinInstnId	O [1..1]	FinancialInstitutionIdentification8	Уникальная и однозначная идентификация банка (финансового института), осуществляемая в соответствии с международно признанной или собственной схемой идентификации.	Финансовый институт, обслуживающий счет отправителя денег
9.1.5.2	CreditorAgent	Банк бенефициара	CdtrAgt	H [0..1]	BranchAndFinancialInstitutionIdentification5	Заполняется в соответствии с Классификатором	
9.1.5.2.1	FinancialInstitutionIdentification	Идентификатор банка	FinInstnId	O [1..1]	FinancialInstitutionIdentification8	Уникальная и однозначная идентификация банка (финансового института), осуществляемая в соответствии с международно признанной или собственной схемой идентификации.	Финансовый институт, обслуживающий счет бенефициара
9.1.6	AdditionalTransactionInformation	Дополнительная информация о платеже	AddtlTxInf	H [0..1]	Max500Text	Дополнительные сведения о платеже	Заполняется в соответствии с Классификатором

**Таблица 2. Состав и формат элементов данных компонента «Баланс», размещаемые в общей части сообщения**

Номер	Наименование		XML-тег	Применяемость/Кратн.	Тип данных/ формат	Описание (русск.)	Правило использования
	англоязычное	русскоязычное					
0	Balance	Баланс	Bal	O [1..*]	CashBalance8		
1	Type	Тип	Tr	O [1..1]	BalanceType13	Определяет характер остатка.	Множество элементов, используемых для определения баланса в виде числового представления чистых поступлений денег на счет и списаний денег со счета в

							определенный момент времен
1.1	CodeOrProprietary	Код или собственный идентификатор	CdOrPrtry	Y [1..1]	BalanceType10Choice	Код или собственный идентификатор	
1.1.1	Code	Код	Cd	Y [1..1]	ExternalBalanceType1 Code	Тип остатка в закодированной форме.	Использование: CLAV - остаток по закрытию дня OPAV - на открытие дня INFO - для информации об остатке
1.2	Amount	Сумма	Amt	O [1..1]	ActiveOrHistoricCurre ncyAndAmount	Сумма остатка.	
1.3	CreditDebitIndicator	Признак кредита/дебета	CdtDbtInd	O [1..1]	CreditDebitCode	Указывает, является ли остаток кредитовым или дебетовым. Использование: нулевой баланс считается кредитовый.	(CRDT/ DBIT).
1.4	Date	Дата	Dt	O [1..1]	DateAndDateTime2Ch oice	Указывает дату(и время) остатка.	
1.4.1	Date	Дата	Dt	Y [1..1]	ISODate	Определяет дату.	
1.4.2	DateTime	ДатаВремя	DtTm	Y [1..1]	ISODateTime	Определяет дату и время.	